

Årsredovisning 2003 Probi AB

Året i sammandrag

Resultat och omsättning

Probis intäkter ökade under året med 5 procent och uppgick till 27,8 Mkr (26,6). Resultatet före avskrivningar och nedskrivningar förbättrades till -1,7 Mkr (-4,7) och resultatet före skatt blev -8,2 Mkr (-14,1). Bolaget har haft en stadig resultatförbättring under året och det sista kvartalet 2003 visade Probi ett positivt resultat före skatt på +0,3 Mkr. Probi har för året ett positivt kassaflöde på +0,8 Mkr (-29,9 Mkr)

Ökade royalty- och licensintäkter

De under året tecknade licensavtalen bidrog till att andelen royalty- och licensintäkter ökade. Totalt ökade royalty- och licensintäkter med 36 procent.

Tecknade licensavtal

Probi tecknade under 2003 licensavtal med Danone och Institut Rosell, världsledande marknadsaktörer inom två av bolagets tre affärsområden. Dessutom tecknades ett avtal inom kosttillskott med Australiensiska Health World. Avtalen innebär att Probi har utlicensierat en av bolagets bakterier inom två affärsområden: Functional Food globalt genom Danone och Skånemejerier och Kosttillskott genom Institut Rosell i Nordamerika och EU samt Health World i Australien och Nya Zeeland.

- Licensavtalet med Danone, världens största leverantör av kylda mejeriprodukter, ger Danone exklusiv rätt att sälja Lp299v inom överenskomna kategorier på världsmarknaden, med undantag av England och Norden.
- Institut Rosell är den största leverantören av probiotiska kosttillskott i USA och Europa. Licensavtalet ger Institut Rosell rättigheten att marknadsföra och sälja kosttillskott i form av kapslar, tabletter och dospåsar baserade på Lp299v i Nordamerika och EU.
- Licensavtalet med Health World, Australiens största leverantör av probiotiska kosttillskott, ger Health World rätten att sälja Lp299v i formen kapslar som hälsokost och naturmedicin.

Godkännande från SNF (Swedish Nutrition Foundation)

Probis samarbetspartner, Skånemejerier, har fått produkten ProViva med Probis bakterie Lp299v godkänd för ett produkt-specifikt hälsopåstående. Enligt New Nutrition Business (nov 2003) är ProViva den första probiotikaprodukten utanför Japan som får marknadsföras med ett specifikt hälsopåstående.

Organisation

Per Bengtsson tillträdde den 11 november 2003 posten som VD i Probi. Per Bengtsson, leg. läkare och disputerad inom cellbiologi, var tidigare forskningschef i företaget och har en bakgrund från såväl läkemedels- som bioteknikföretag. Med Per Bengtsson tillförs kompetens som krävs för att ta Probi ytterligare framåt i utvecklingen. Probi har även ökat sin industriella kompetens inom området kliniska prövningar.

Avyttring av animalieverksamheten

Probis animalieverksamhet har under året avvecklats som ett led i att renodla verksamheten i företaget. Försäljning av djurprodukter upphörde under årets första kvartal och under det fjärde kvartalet avyttrades rättigheterna för animalieprodukterna till CeLac Sweden AB.

	2003	2002	2001
Intäkter, tkr	27 788	26 572	20 564
Resultat före avskrivningar, tkr	-1 650	-4 664	-7 654
Årets resultat, tkr	-8 180	-14 128	-26 993
Eget kapital, tkr	58 341	66 521	80 649
Kassalikviditet, %	247	492	205
Soliditet, %	81	88	73

Ekonomisk information och rapporteringstillfällen

Probi AB lämnar följande ekonomiska rapporter:

Delårsbokslut: 1:a kvartalet	10 maj
2:a kvartalet	17 augusti
3:e kvartalet	11 november
Bokslutskommuniké 2004:	15 februari 2005

Årsredovisningen distribueras till samtliga aktieägare. All ekonomisk information publiceras löpande på www.probi.se och kan även beställas från Probi AB, SE-223 70 Lund, tel. 046-286 89 20, fax 046-286 89 28, probi@probi.se.

Ordinarie bolagsstämma

Aktieägarna i Probi AB (publ) kallas till ordinarie bolagsstämma måndagen den 10 maj klockan 15.00 i Hörsalen, IKDC, Lunds Tekniska Högskola, Sölvegatan 26, Lund. Kallelse till bolagsstämman införs i Svenska Dagbladet och Post- och Inrikes Tidningar. För att få delta på stämman skall aktieägare vara registrerade i den av Värdepapperscentralen, VPC AB, förda aktieboken per den 30 april. Detta innebär att anmälan för registrering hos VPC måste ske senast den 29 april. Probi skall också ha fått en anmälan om avsikt att delta på stämman senast den 3 maj.

Anmälan sker per post till Probi AB, 223 70 Lund, per fax 046-286 89 28 eller per e-post probi@probi.se.

Kort om Probi

Probi är ett bioteknikföretag med rötter inom medicinsk forskning. Probis första patenterade bakterie, *Lactobacillus plantarum* 299 v (Lp 299v), togs ursprungligen fram i ett forskningsprojekt i Lund. Forskarnas uppgift var att skapa en helt ny typ av näringsprodukt att användas på kliniker för patienter som behövde sondmata eller få extra näringstillförsel i samband med avancerad kirurgi.

1991 bildades Probi. Med en av Probis bakterier som bas skapades fruktdrycken ProViva som framgångsrikt lanserades av Skånemejerier 1994. Idag inrymmer ProViva ett brett produktsortiment.

Probis huvudkontor ligger i forskningsbyn Ideon i Lund och bolaget har totalt 15 medarbetare. Samarbeten med universitet, forskningsinstitut och Probis internationella nätverk skapar goda förutsättningar för en framgångsrik forskning.

Affärsmodell

Probis affärsmodell bygger på att utforska, patentera och dokumentera probiotiska bakterier samt sälja licenser till företag som producerar, distribuerar och marknadsför produkter innehållande Probi bakterier. Probis licenstagare är aktörer inom bolagets tre affärsområden, Functional Food, Kosttillskott och Klinisk Nutrition.

Probi bistår samarbetspartnern med forskningskompetens och rådgivning inom produkt- och konceptutveckling, produktionsstöd och produktkunskap vid marknadsföring.

Probis intäktmodell bygger på licensbetalning för marknadsexklusivitet och royaltiesättning på löpande försäljning för utnyttjande av Probis patenterade och dokumenterade bakteriestammar. Bland kunderna finns Danone, Institut Rosell, Health World i Australien och Skånemejerier.

Forskning och utveckling

Probis forskning bygger på en kompetens att söka efter, identifiera och utvärdera bakterier för användning inom bolagets terapiområden. Tillsammans med en omfattande dokumentation och patentskydd av de utvalda bakterierna ger det Probi en stark position.

Ett nära samarbete med kunder och partners skapar en koppling till marknaden och slutkonsumenterna, därmed blir det kommersiella en integrerad del i utvecklingen.

Probis forskning bedrivs inom fyra terapiområden:

- Mag- och tarmproblem
- Riskfaktorer för hjärt- och kärlsjukdomar
- Immunförsvar
- Stress och återhämtning

Vision

Probi skall genom konkurrenskraftig forskning skapa hälso-befrämjande produktlösningar så att människor mår bättre, behåller sin hälsa och lever längre.

Affärsidé

Probi skall vara ett ledande forsknings- och utvecklingsföretag som levererar kommersiellt intressanta probiotiska koncept till industriella aktörer inom Functional Food, Kosttillskott och Klinisk Nutrition.

Mål & strategi

Probi ska vara en ledande leverantör av probiotika till livsmedels- och nutritionsmarknaden genom att:

- Erbjuder stort vetenskapligt värde och hög servicegrad
- Utvärdera och dokumentera bakteriestammar
- Utveckla och kommersialisera nya produktkoncept för livsmedels- och nutritionsmarknaden
- Fortsätta stärka dokumentationen för att möta ökade behov från kunder.

Innehållsförteckning

Året i sammandrag	2
Kort om Probi	3
VD-ord	4
Marknad	6
Probis verksamhet	10
Forskning och utveckling	14
Probis medarbetare	16
Miljö och kvalitet	17
Förvaltningsberättelse	18
Resultaträkningar	19
Balansräkningar	20
Kassaflödesanalys	22
Noter	23
Styrelsen	26
Ledningen	27
Revisionsberättelse	28
Probiaktien	29
Probi & ägarstyrning	30
Riskfaktorer i Probis verksamhet och omvärld	31



År 2003 – ett genombrott!

År 2003 innebar ett genombrottsår för Probi. Vi tecknade två stora avtal inom livsmedel och kosttillskott med branschledande aktörer, Danone respektive Institut Rosell. Avtalen är mycket viktiga och beräknas ge betydande royaltyintäkter allteftersom lanseringar kommer igång. Vid sidan av avtalen var det en stor händelse när ProViva blev godkänt som Functional Food i Sverige. Praktiskt innebär godkännandet att ProViva får marknadsföras med ett hälsopåstående, vilket ger vägledning och trygghet åt konsumenterna. Vi har all anledning att känna oss stolta eftersom det är bakterien Lp299v och vår dokumentation som är underlag för godkännandet. Utlåtandet har också en viktig principiell betydelse eftersom det faktiskt är första gången utanför Japan som en probiotisk produkt fått ett officiellt godkännande som Functional Food.

Framgångarna under året har ökat Probis synlighet både inom och utanför landet, vilket vi fått flera påtagliga bevis för från vår omvärld.

År 2003 innebar också att vår ekonomi successivt förbättrades, vilket är ett resultat av flera händelser; initiala betalningar från våra nya avtal, ökade intäkter från Skånemejeriers ProViva försäljning och kostnadsbesparingar. Under året förändrades organisationen vilket medfört nyrekryteringar som gör att vi kommer att vara bättre anpassade att möta de olika krav vi kommer att ställas inför framöver. Ett led i förändringen är att vi har avvecklat veterinärprodukterna för att kunna fokusera på de möjligheter vi ser inom humansidan.

Var är vi nu?

I och med det gångna året har Probi etablerat sig inom två av företagets tre affärsområden. Genom avtalet med Danone har vi skaffat oss en utomordentligt intressant position. Danone arbetar för en lansering av produkter med Lp299v vilket är ett stort framsteg för Probi. Vi vet också att Danone ser samarbetet med oss som långsiktigt - man vill gärna ha nära samarbete med oss inom framtida projekt. Samarbetet kommer dessutom säkert att innebära att vi kan lära oss mycket av Danones erfarenheter som resursstark och ledande global aktör inom livsmedelsområdet.

Vi kan också säga att vår position inom affärsområdet Kosttillskott ser mycket lovande ut. Allt talar för att vi kommer ha stora konkurrensfördelar framöver. Genom det tekniska samarbetet med Institut Rosell vet vi att vi kommer att kunna tillhandahålla torra produkter, det vill säga kapslar och dospulver, som har en lång hållbarhet i rumstemperatur. Det är viktigt eftersom kvaliteten hos många produkter inom kosttillskott generellt är svag. Jämfört med färska mejerivaror måste ju kosttillskott ofta förvaras längre tid och vid högre temperatur, vilket är en utmaning för tillverkare av kosttillskott. Institut Rosell har också utarbetade kanaler till starka regionala aktörer inom Nordamerika och Europa. Det gör att vi i det nya kommersiella avtalet med Institut Rosell förväntar oss en snabbare penetration av stora områden än vad som skulle vara möjligt utan samarbetet.

Sammantaget så står Probi väldigt starkt. I en tid när

många bioteknikföretag har svårt att klara sin överlevnad är det tillfredsställande att konstatera att Probis finansiella situation inte är ansträngd. Därmed kan vi koncentrera oss på innehållet i verksamheten och på hur vår forskning bäst skall omsättas till kommersiell framgång.

Framtiden

Närmast runt hörnet ligger en ökad kraftansträngning inom Klinisk Nutrition, ett stort och mycket intressant område. Det är inom detta område Probi har sina rötter och forskningsmässigt är det vårt starkaste område. Kraven inom området är dock höga vilket innebär en utmaning beträffande omfattning och kvalitet på dokumentation. Probi befinner sig just nu i slutfasen i ett projekt där en produktlösning tagits fram som vi kommer att kunna erbjuda Nutritionsbolag verksamma inom sjukvårdssektorn. I och med att vi etablerar oss inom Klinisk Nutrition kommer vi att närma oss det medicinska fältet, vilket jag tror är strategiskt viktigt då det innebär synergier med de andra affärsområdena.

I vår tidiga forskning innehåller portföljen många intressanta möjligheter. Utmaningen ligger i att utvärdera och välja rätt bland möjligheterna. Vi måste också skapa effektiva utvecklingsprogram med en balanserad riktning mot våra olika affärsområden. Det gäller att dirigera resurserna mot de mål som har störst potential och som samtidigt har en attraktiv riskprofil.

Sammanfattningsvis är det ett mycket stimulerande och intressant arbete som vi har framför oss. Vi har alla möjligheter att om några år vara ett större och mer väletablerat företag än idag. Med en god lönsamhet i ryggen kommer vi att kunna ta tillvara både möjligheter i vår egen forskningsportfölj och eventuella attraktiva möjligheter som vi ser på annat håll utanför vår nuvarande sfär. På vägen dit behöver vi fortsätta att stärka Probi som företag. Vi kommer som tidigare att arbeta i nätverk och vi behöver successivt komplettera och förstärka företagets olika funktioner vartefter kraven skärps.

Till sist vill jag rikta ett tack till alla medarbetare som arbetat mycket hårt under året för att nå dit vi är idag. Vi har utan tvekan mycket kvar att uträtta. Framtiden ser ljus ut för Probi och det bådär gott för såväl anställda som aktieägare.

Per Bengtsson, VD

Faktaruta

Per Bengtsson, VD för Probi

Ålder: 50 år

Tidigare jobb: Forskningschef Probi. Dessutom 14 år inom bioteknik- och läkemedelsbranschen. Karo Bio, Ferring och Pharmacia är företag där Per Bengtsson haft ledande befattningar.

Utbildning: Legitimerad läkare. Disputerad inom cellbiologi.

Tillträdde som VD: Den 11 november 2003



Per Bengtsson, VD för Probi

» I och med det gångna året har Probi etablerat sig inom två av företagets tre affärsområden »

Marknad

Probiotika är levande mikroorganismer med vetenskapligt bevisade hälsoeffekter hos människa. Många probiotiska organismer tillhör släktet laktobaciller (mjölksyrabakterier), som ingår i människors och djurs normala tarmflora sedan födseln. Mängden laktobaciller i tarmen har emellertid minskat i takt med ökat välbefinnande på grund av ändrade kost- och levnadsvanor. Med en obalanserad tarmflora har risken för negativa medicinska följder ökat för människa.

Tarmslemhinnans viktiga funktion

Tarmslemhinnan har en yta på 250–400 kvadratmeter, vilket motsvarar storleken av en tennisplan! Den tar varje dag hand om 1,2–2,0 kilo mat, det blir cirka 60 ton under ett liv. Tarmslemhinnan är inte bara viktig för matsmältningen, utan den har även betydelse för andra fysiologiska processer i kroppen. Ett exempel är att 70–80 % av kroppens totala immunsystem finns i tarmen.

Probi utvecklar probiotika som kan ha avsättning på tre olika marknader – Functional Food, Kosttillskott och Klinisk Nutrition. Dessa marknader är olika beträffande mognadsfas, skilda förutsättningar vad gäller distribution, marknadsföring, kundens förståelse, potential, tillväxt och produktmarginaler. Större aktörer inom alla tre marknader visar ett ökat intresse för väldokumenterad probiotika. Bakom intresset ligger en utveckling med ökad kunskap om probiotika hos allmänhet och forskarsamhälle.

Krav på probiotiska bakterier

För att bakterier ska få kallas probiotika måste de uppfylla vissa krav. De främsta kraven som Probis licenstagare ställer på probiotiska bakterier är att de ska ha koppling till kunders behov och myndighetskrav. För att säkerställa detta ställer Probi följande krav. Produkterna skall:

- vara medicinskt säkra
- ha hög överlevnad i den produkt de förekommer i
- ha hög överlevnad i mag-tarmkanalen
- uppvisa kliniskt säkerställda positiva hälsoeffekter

Kontinuerlig utveckling inom Probis affärsområden

Probi arbetar fortlöpande med att utveckla nya bakteriestammar och finna nya applikationsområden för befintliga bakterier inom de tre affärsområdena.

Functional food är enligt definitionen i Sverige ett livsmedel som innehåller en naturlig komponent med en väldokumenterad fysiologisk effekt. Det vill säga mat som på ett eller annat sätt påverkar oss fysiskt eller psykiskt och som marknadsförs med ett påstående om denna effekt.

Kosttillskott avser vitaminer, örter och övriga tillskott som säljs för att ha en hälsopåverkande effekt. Variationen mellan de olika produkterna är stor – det kan röra sig om allt från en enkel C-vitaminskivla till mer avancerade hälsoprodukter. Ett exempel på en avancerad hälsoprodukt är Probis tablett med Lp 299v.

Klinisk nutrition är ett verksamhetsområde för produkter avsedda att användas på sjukhus och inom öppen vård för olika näringsbehov. Klinisk Nutrition kan delas upp i Enteral Nutrition och Parenteral Nutrition. Enteral Nutrition avser näringsprodukter som intas oralt, till exempel sondnäring och nutritionsdrycker. Parenteral Nutrition avser produkter som ges intravenöst, det vill säga direkt i blodkärl. Probi är endast verksam inom Enteral Nutrition.

Functional food

Omvärld och trender

Konsumenterna får successivt ökande kunskapsnivå om matens betydelse för hälsan och Functional Food området. Nya regelverk ställer högre krav på visad effekt av produkter. Detta ökar intresset för väldokumenterade konsumentprodukter. Inom Functional Food-området drivs den probiotiska marknaden av dokumenterad probiotika med starka varumärken. Produkter i denna kategori kan i regel bära högre marginaler och distribueras av färre aktörer. Hittills har produkterna haft en profil mot magens hälsa, men utvecklingen går vidare mot produkter med inriktning på immunpåverkan och riskfaktorer för hjärt-/kärlsjukdomar. Ett allt större efterfrågan på innovativa produkter kommer att leda till att fler kombinationsprodukter lanseras. Livsstilen kommer också att påverka konsumentens val.

Enkla lösningar som till exempel "shots" där en dagsdos ger tillräckligt med probiotiska bakterier ökar i omfattning.

Marknad

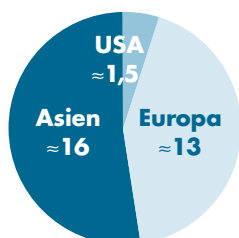
Den totala Functional Food marknaden beräknas uppgå till ca 300 miljarder SEK och tillväxten är 5–10 procent.^{1,2,5,6}

Beräkningarna av marknadens storlek varierar på grund av gränsdragningsproblem mot vanliga livsmedel. Intressanta användningsområden för Functional Food är magtarmbesvär, kolesterolreduktion, blodtrycksänkning, immunpåverkan, allergi, viktpåverkan och reglering av blodsocker.

Marknaden för probiotiska produkter utgör ett delområde inom Functional Food som omfattar cirka 30 miljarder SEK.^{3,6}

De största aktörerna inom detta område är Danone och Yakult. Tillväxten inom området är snabb, ca 10–20% årligen.^{3,4}

Merparten av de probiotiska produkterna återfinns idag inom segmentet kylda livsmedelsprodukter. För en ökad penetration av probiotika krävs emellertid att produkterna klarar lagring över längre tid i rumstemperatur.



Probiotikaprodukter inom Functional Food (miljarder SEK)

Totalt ≈ 30 miljarder SEK

Geografiska marknadsuppskattningar baserade på^{1,3,7} och pressklipp samt lokal marknadsstatistik.

Konsumenter, kunder och konkurrenter

Konsumenterna av probiotiska Functional Food-produkter har i allmänhet en begränsad kunskap om produkternas medicinska effekter. Produkterna väljs oftast genom kriterier som smak, tillgänglighet och funktion.

Probis kunder/partners är livsmedelsföretag med nutritionsprofil som har tillgänglig distribution av kylda produkter. Allt eftersom mer stabila bakteriestammar och produktlösningar tas fram kan även rumstempererad distribution bli aktuellt. Danone och Skånemejerier är Probis största samarbetspartners inom området Functional Food.

Produkter med Probis probiotika konkurrerar till exempel med produkter som Danones Actimel, Nestlés LC1 och japanska företaget Yakult Honsha med produkten Yakult. Dessa och andra livsmedelsföreg med egen forskning inom probiotika kan samtidigt som de är potentiella licenstagare, vara Probis konkurrenter. Andra konkurrenter utgörs av utlicensieringsföretag som Valio och Biogaia men även av probiotikatillverkare, till exempel Danisco och, Chr. Hansen. Probi har jämfört med flera av konkurrenterna en mer omfattande dokumentation beträffande omfång (mag- och tarmproblem, hjärt- och kärlsjukdomar, immunförsvar samt stress och återhämtning) och bakteriernas bakomliggande mekanismer. Probi gör också kliniska tester på färdiga konsumentprodukter för att säkerställa probiotikans funktion i slutprodukten.

Kosttillskott

Omvärld och trender

Marknaden för kosttillskott är fragmenterad och präglas av lokala förhållanden för lagstiftning, distribution och tradition. Det är därför svårt att genomföra internationella registreringar och lanseringar, vilket medför att få produkter får en spridning utanför det regionala området. En konsolidering likt den vi sett på ett flertal marknader kommer sannolikt att äga rum i framtiden.

Liksom för Functional Food-produkter varierar kvaliteten på probiotiska kosttillskott. Allmänna tillskott kan köpas i den traditionella handeln medan mer högkvalitativa produkter

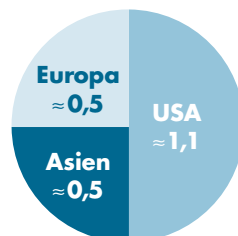
finns i fackhandeln. I vissa länder är apoteken en stor distributör, medan det i andra länder kan vara hälsokostaffärer.

För att full marknadspotential skall nås krävs lansering av fler kvalitetsprodukter. Vägen dit går via ny produktionsteknologi, flera väldokumenterade produkter och strängare produktreglering. Konsolidering och förbättrat patentskydd bidrar till ett ökat intresse från marknadens större aktörer. Bättre konsumentprodukter och marknadsinvesteringar leder till marknadens tillväxt.

Marknad

Totalmarknaden för kosttillskott uppgår till cirka 200 miljarder SEK och har en årlig tillväxt på 3–5%.^{5,6,7,8} Uppgifter ifrån den amerikanska marknaden anger att de största terapiområdena är benskörhet, ledproblem, viktminskning och högt blodtryck. De snabbast växande områdena är ögonhälsa, migrän, blodtryck och kolesterol.

Den probiotiska marknaden för kosttillskott omsätter cirka 2 miljarder SEK och har en tillväxt på 10–15 procent per år.^{10,12} Produkterna inriktar sig framför allt på magens hälsa. I framtiden kommer sannolikt immunområdet, hjärt-/kärlbesvär samt intymhygien vara intressanta områden. Kosttillskott utgörs oftast av ”torra” produkter som tabletter och kapslar.



Probiotikaprodukter inom Kosttillskott (miljarder SEK)

Totalt ≈ 2 miljarder SEK

Geografiska marknadsuppskattningar baserade på^{7,9,10} och pressklipp samt intervjuer med marknadsaktörer.



Konsumenter, kunder och konkurrenter

Den typiska konsumenten av kosttillskott är mån om sin hälsa och söker aktivt kunskap om produkter för ett specifikt ändamål.

Potentiella kunder är framför allt läkemedelsföretag med nutritionsdivision, till exempel Mc Neil/J&J och Merck. Kunderna kan också vara lokala bolag med nutritionsprofil som Health World, Dicofarm och Cederroths.

Konkurrenter är tillverkare av probiotika som Chr. Hansen och Rhodia samt utlicensieringsföretag som Valio och Biogaia. Övriga konkurrenter på marknaden är företag som säljer slutprodukterna till exempel Ferrosan och Sanofi. Därtill finns det en mängd mindre lokala aktörer i de olika länderna.

Klinisk nutrition

Omvärld och trender

Probi är verksamt inom det område som kallas Enteral Nutrition, det vill säga näringsprodukter som ges oralt såsom sondnäring eller nutritionsdrycker. Produkterna används inom sjukvården och marknaden liknar den för läkemedel. Inställningen till probiotiska produkter inom Klinisk Nutrition har tidigare varit avvaktande men har blivit klart mer positiv i takt med att kliniska undersökningar bevisat probiotikas positiva effekter.

Verksamheten inom Klinisk Nutrition ställer höga krav på produkternas dokumentation. Entrébarriärerna för nya aktörer är därmed höga. Krav på kompetens inom forskning kombinerat med erfarenhet från läkemedelsindustrin, ger företag förutsättningar till en god utveckling inom området.

Marknaden för Klinisk Nutrition har under senare år präglats av relativt låg innovationshöjd. Det innebär en tydlig möjlighet för marknadsaktörer då det finns ett behov av förnyelse av produkter på marknaden. Klinisk dokumentation med Probis bakterier har visat goda resultat inom kliniskt viktiga områden med minskade komplikationer och förkortad vårdtid som följd.

Marknad

Den totala marknaden för Klinisk Nutrition uppgår till ungefär 30 miljarder kronor och har en tillväxt på cirka 6 procent per år.⁵ Marknaden för Enteral Nutrition motsvarar ett värde på cirka 14 miljarder SEK, med en tillväxt som är större än för parenteral nutrition.¹¹

Utvecklingspotentialen för probiotiska produkter inom Klinisk Nutrition är god. Det finns ett stort antal sjukdomar där etablerad läkemedelsterapi inte fungerar optimalt och där olika effekter av probiotika skulle kunna utnyttjas. Ett exempel är cellgiftsbehandlingar som slår ut den normala bakteriefloren. Detta leder ofta till att inflammationer uppstår varför tillförsel av probiotika är önskvärd.

Det finns även flera andra sjukdomsgrupper där probiotika har en potential. Till dessa hör bland annat patienter med nedsatt immunförsvar och patienter med begränsat födointag beroende på olika försvårande grundtillstånd.

Konsumenter, kunder och konkurrenter

Konsumenterna inom Klinisk Nutrition skiljer sig från konsumenterna inom Functional Food och Kosttillskott. Inom Klinisk Nutrition ordinerar patienterna produkten av läkare utifrån ett särskilt hälsosyfte. Produkterna tillhandhålls också av sjukhuset.

Potentiella kunder är nutritionsbolag med en betydande omsättning inom Enteral Nutrition samt läkemedelsföretag med en nutritionsavdelning. Exempel på företag är Novartis, Fresenius-Kabi, Numico, Nestlé, Braun och Abbott.

Eftersom området är relativt outvecklat är konkurrensbilden ännu inte så tydlig.

	Forskning	Utveckling	Kommersialisering
Mage och tarm	Functional Food Kosttillskott Klinisk Nutrition	Functional Food Kosttillskott Klinisk Nutrition	Functional Food Kosttillskott
Immunförsvar	Functional Food Kosttillskott Klinisk Nutrition	Klinisk Nutrition	
Hjärt- och kärl	Functional Food Kosttillskott		
Stress och återhämtning	Functional Food	Functional Food	Functional Food

Probis framsteg inom forskning, utveckling och kommersialisering inom respektive affärsområde.

Produktregistrering

Functional food

Inom EU har ett fåtal länder idag lokala regler för hälsopåstående. Ett nytt EU-regelverk, är under utveckling vid myndigheten European Food Safety Authority, (EFSA) vilket kommer att innebära att EU-länderna får gemensamma regler inom området. I väntan på europeiska regler godkänns i Sverige produktspecifika påståenden av SNF. Produkten ProViva har erhållit ett sådant godkännande.

Produkterna inom Functional Food kan delas in i olika nivåer där endast de avancerade produkterna kan ifråga för produktspecifika hälsopåståenden. Marknaden kan delas in i följande nivåer:

- Livsmedel utan godkänt hälsopåstående, men med tydlig hälsopositionering.
- Livsmedel med "generiskt" hälsopåstående (gemensamt för klassen)
- Livsmedel med produktspecifikt påstående

Kosttillskott

Med avseende på registreringskrav kan kosttillskott indelas i följande nivåer:

- Kosttillskott utan produktspecifikt påstående eller med utbytbar påstående. Har likartade krav som liknande produkter inom Functional Food.
- Naturläkemedel/alternativmedicin med produktspecifikt påstående. Registreringsprocess som enklare läkemedel. Nya regelverk för kosttillskott är under utveckling i USA och EU.

Klinisk Nutrition

Jämfört med reglerna för registrering av läkemedel är reglerna inom Klinisk Nutrition betydligt mindre omfattande. Kraven liknar mer de som gäller för Functional Food. Viktiga produkter inom Klinisk Nutrition kan klassas som "Livsmedel för specifika medicinska ändamål." med begränsade registreringskrav jämfört med de som gäller för läkemedel. Däremot ställer marknaden i form av läkare och beslutsfattare för subventionering av produkterna höga krav på dokumentationen.

Hälsopåståendet – första godkännandet utanför Japan!

Den 23 oktober blev ProViva, som tillverkas av Skånemejerier och innehåller Probis bakterie Lp299v, godkänd som svensk Functional Food-produkt av SNF. ProViva är därmed den första probiotiska produkten utanför Japan som får marknadsföras med ett produktspecifikt hälsopåstående (New Nutrition Business, nov 2003) Skånemejerier tillåts därmed berätta för kunderna vilka positiva hälsoeffekter ProViva har.

För slutkonsumenterna innebär ett hälsopåstående trygghet att produkterna är granskade och att de därmed håller vad de lovar.

SNF, Swedish Nutrition Foundation, har inrättat ett regelverk omfattande Functional Food produkter. Efter vetenskaplig granskning av en internationell oberoende expertgrupp kan produkter bli godkända och får därefter marknadsföras med ett specifikt hälsopåstående. SNF följer de riktlinjer som väntas bilda regelverk inom EU framöver.

Källor:

- 1) Nutrition Business Journal 2002
- 2) Leatherhead Food Rd, "Key Players in the Global Functional Foods Industry" 2002
- 3) Leatherhead Food Rd, "The Market for Gut Benefit Foods – Global" 2001.
- 4) Frost & Sullivan, "European and US probiotics market 2003".
- 5) Nestlé Investor Seminar. Presentation maj 2003.
- 6) McKinsey Report, "Internal growth strategy 2001".
- 7) Nutrition Business Journal 2003.
- 8) Datamonitor, "US Nutraceuticals" 2002.
- 9) Health Strategy Consulting, uppskattning 2003.
- 10) Giract 2000.
- 11) Företagsuppskattning baserad på intervjuer med branschrepresentanter.

Vid beräkningar har USD räknats till SEK 7,50.



Probis verksamhet

Affärsmodell

Probi är ett bioteknikföretag verksamt inom probiotisk forskning och utveckling. Bolaget utforskar, patenterar och dokumenterar probiotiska bakterier samt säljer licenser till företag som producerar, distribuerar och marknadsför produkter innehållande Probis bakterier.

Probi bistår samarbetspartnern med forskningskompetens och rådgivning inom produkt- och konceptutveckling, produktionsstöd och produktkunskap vid marknadsföring.

Probis forskningsområden är: Mag- och tarmproblem, Riskfaktorer för hjärt- och kärlsjukdom, Immunförsvaret samt Stress och återhämtning. Målet med forskningen är att ta fram bakteriestammar som erbjuds till licenstagare inom de tre affärsområdena Functional Food, Kosttillskott och Klinisk Nutrition.

Probi i livsmedelsbutiken – Functional Food

Konsumenternas och medias intresse för livsmedel som utöver sitt näringsvärde också har specifikt hälsobefrämjande egenskaper har ökat markant under senare år.

Den ökade efterfrågan i kombination med högre kvalitet på probiotiska produkter har gjort att större livsmedelsbolag har börjat bygga upp relativt breda sortiment med probiotiska produkter.

För närvarande används Probis probiotika i kylda livsmedel. I segmentet fruktdrycker är det tekniskt svårare att utveckla framgångsrika probiotiska produkter. Här har Probi en stark position på grund av robusta och effektiva bakterier. Yoghurt och glass är två andra produktkategorier som framgångsrikt berikats med Probis probiotika.

Ny teknik bidrar till att göra bakterierna tåligare så att de på ett effektivare sätt kommer att kunna införlivas i andra typer av livsmedel.

Framöver kan därför Probis probiotika komma att användas i icke kylda produktkategorier. Möjligheterna bedöms generellt sett som stora på grund av teknikutveckling och den starka efterfrågan på hälsobringande livsmedel.

Medicinska områden som är speciellt intressanta inom kategorin Functional Food är åkommor inom mag-tarmkanalen, immunpåverkan/allergi, diabetes och andra viktiga riskfaktorer för hjärt-/kärlsjukdomar.

Probi bidrar med bakterie och expertis

I partnerskap med livsmedelsbolag utvecklas och lanseras kommersiellt slagkraftiga produkter som inte bara har egenskapen att smaka gott utan även bevisligen bidrar till bättre hälsa. Livsmedelsbolagen som Probi samarbetar med får licens att använda Probis probiotika i konsumentprodukter som licenstagarna själva producerar, distribuerar och marknadsför. Probi bidrar dels med själva bakterien, dels med expertkunskap kring bakterien och dess användning.

Genombrottsavtal 1, 2003:

Avtal med Danone – världens största leverantör av kylda mejeriprodukter

I maj 2003 tecknade Probi ett licensavtal med Danone, världens största leverantör av kylda mejeriprodukter, med en omsättning på 13,5 miljarder euro och verksamhet i 120 länder.



Danone är dessutom ledande på marknaden för probiotika med produkten Actimel, som säljs i 20 länder med en omsättning på mer än 620 miljoner euro under 2003.

Probi och Danone har tillsammans skapat väldefinierade rutiner och processer för att utveckla och lansera nya produkter så effektivt och snabbt som möjligt.

Tack vare licensavtalet får Danone exklusiv rätt att sälja produkter som innehåller bakterien Lp299v inom ett antal överenskomna kategorier på livsmedelsmarknaden. Exklusiviteten gäller globalt, med undantag av Storbritannien och Norden.

Avtalet innebär att Probi fullföljde strategin att teckna ett avtal med en global aktör på livsmedelsmarknaden. Det är ett tydligt bevis på att Probi håller hög forskningskvalitet och att affärsmodellen som bolaget tillämpar fungerar.

Läs mer om Danone på www.danonegroup.com

ProViva 10 år!

Under 2004 fyller Skånemejeriers succé, ProViva, 10 år. Med anledning av produktens jubileum lanseras tre nya produkter under våren. Varumärket ProViva får dessutom en ny design och lanseringen stöds av en mediakampanj som fäster uppmärksamhet på tio framgångsrika år med ProViva.

Läs mer om ProViva på www.skanemejerier.se



Probi i hälsobutikhandeln – Kosttillskott

Kunder som köper kosttillskott är i allmänhet särskilt måna om sin hälsa. De söker aktivt kunskap och efterfrågar produkter för specifika medicinska ändamål hos fackhandlare, apotek och specialiserade hälsokostbutiker.

Distributionssättet för kosttillskott gör att probiotiska produkter måste utvecklas som klara en längre tids lagring i rumstemperatur, vilket kräver teknik att framställa torra beredningar. Här har Probi samarbetat med etablerade och välrenommerade företag, bland annat Institut Rosell.

Probis ambition är att dokumenterade bakterier som blivit framgångsrika inom Functional Food även skall kunna användas i kosttillskott.

Genombrottsavtal 2, 2003:

Avtal med Institut Rosell – störst i USA och Europa på Probiotiska kosttillskott

I november tecknade Probi det andra mer omfattande licensavtalet under 2003. Avtalspartnern, Institut Rosell Inc, är den största leverantören av probiotiska kosttillskott i USA och Europa och har över 70 års erfarenhet från probiotika.

Probi och Institut Rosell Inc har sedan tidigare ett forsknings- och utvecklingssamarbete för torra beredningar av probiotika.

–Probis bakterie är ett välkommet tillskott till Institut Rosells produktportfölj. Den ger oss möjlighet att nå kommersiell framgång inom ett produktsegment där kvalitetskraven är höga säger Olivier Clech, VD på Institut Rosell.

Institut Rosell Inc får rätten att marknadsföra och sälja kosttillskott i form av kapslar, tablettor och dospåsar innehållande Probis bakterie Lp299v inom Nordamerika och EU.

–Probi bedömer att Institut Rosell Inc är den aktör som effektivast kan genomföra en långsiktig stabil marknadspenetration. Företaget har en ledande position inom de båda regionerna säger Per Bengtsson, VD på Probi AB.

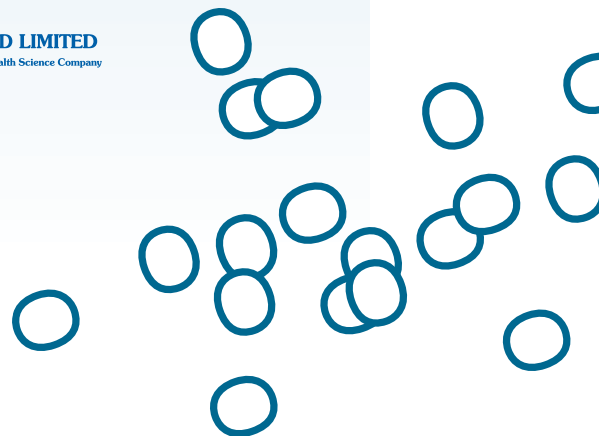
Läs mer om Institut Rosell på www.lallemand.com



Avtal 3, 2003:

Avtal med Health World – störst på Probiotiska kosttillskott i Australien

I juni 2003 tecknade Probi ett avtal med Health World, Australiens största leverantör av probiotiska kosttillskott. Avtalet ger Health World rätten att, i Australien och Nya Zeeland, sälja hälsokost och naturmediciner som innehåller Lp299v. Genom Health World får Probi tillgång till en av de mest mogna marknaderna för probiotiska kosttillskott. Den årliga omsättningen inom probiotiska kosttillskott i regionen uppskattas till 100–150 miljoner kronor. Marknaden bedöms växa med 15 till 20 procent per år.



Probi hos läkaren – Klinisk Nutrition

Produkter inom Klinisk Nutrition ordineras av läkare till patienter i ett specifikt hälsosyfte. Produkterna tillhandahålls av sjukhus och vårdinrättningar bland annat i syfte att minska problem som kan uppstå i samband med, infektioner, transplantationer och andra större kirurgiska operationer.

Probis anser att aktörer inom hälso- och sjukvårdssektorn i de största europeiska länderna nu visar ett klart större intresse för probiotiska sjukvårdsprodukter än tidigare. Viktiga orsaker är den tillväxande basen av vetenskaplig dokumentation kring probiotika och det naturliga intresset att sträva mot kortare vårdtid och färre medicinska komplikationer.

Probi har under en längre tid bedrivit forskning med inriktning mot Enteral Nutrition (ett av två segmenten inom Klinisk Nutrition) det vill säga näringsprodukter som ges via munnen, till exempel sondnäring och nutritionsdrycker. Probi har inom området ett färdigutvecklat produktkoncept som har testats i kliniska studier.

Patentskydd har en avgörande betydelse för läkemedelsindustrin. Att Probi har ett starkt patentskydd för bakterier och tillämpningar är därför en klar styrka i erbjudandet till nutritionsbolagen. Probis inarbetade metodik att identifiera bakteriestammar med precis DNA-metodik utgör en tydlig konkurrensfördel.

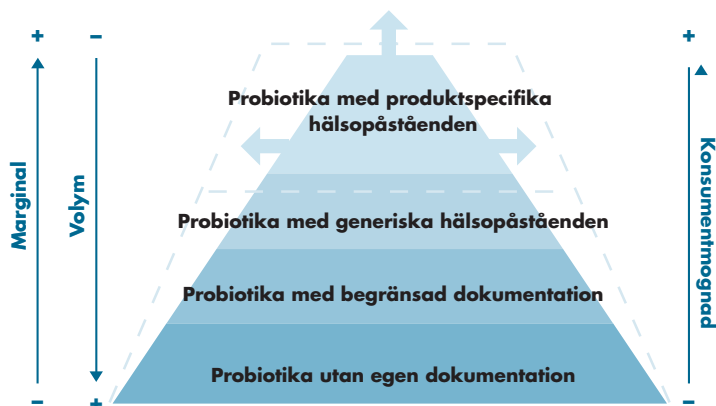
Probiotika i en klass för sig

Probis strävan är att företagets probiotika skall ha väldokumenterade medicinska och fysiologiska effekter. Fokuserat arbete har resulterat i att en bakteriestam fått ett godkänt hälsopåstående (se sid 9?). Vidare, har fler användningsområden undersökts än för andra företags probiotika. Ett stort antal forskningsrapporter belyser dessutom i detalj olika aspekter av bakteriernas funktion.

Probi är också unik genom att tidigt och konsekvent ha dokumenterat bakteriens genetiska identitet på ett detaljerat och rationellt sätt. Detta gör att Probi kan garantera kunderna högsta kvalitet och säkerhet, rörande bakteriens genetiska stabilitet och patentskydd.

Probis kombination av kompetenser är eftertraktad av kunderna. På grund av sin bredd är den svår att imitera:

- Mikrobiologi
- Val av lämpliga bakteriestammar baserad på kunskap om mekanismer
- Identifiering av bakterier (genetisk "finger-print"-teknik med hög upplösning)
- Medicin och fysiologi
- Nutrition.



Probi har valt att placera sina erbjudanden i det övre skiktet på marknaden för probiotiska bakterier. I nedre skikten återfinns generiska eller utbytbara produkter med få eller inga särskiljande egenskaper.

Konsumenten rör sig i uppåtgående riktning i pyramiden i takt med ökad kunskap; och tillväxten sker därför i de mer utvecklade segmenten. Konsumentens efterfrågan styrs av:

1. Ökat behov av produkter som leder till bevisat bättre hälsa.
2. Ökad kunskap om skillnader vad gäller kvalitet och kliniskt bevisade effekter.



Produkter i de utvecklade segmenten kan bära högre marginaler. Volymerna är högre i den nedre delen av pyramiden. Med tiden ökar volymerna även i de övre skikten, i takt med konsumentmognaden. Målet för Probi och dess samarbetspartners är att påskynda denna process och öka volymerna i det övre skiktet där Probi är verksamt. Det sker genom en uthållig marknadsbearbetning med erbjudanden som gör det enkelt för konsumenterna att välja produkt efter behov.

Därför är Probis bakterier framgångsrika

1. Probis dokumentation är både bred och djup.
2. Probi är det enda företaget på den probiotiska marknaden, utanför Japan, vars bakterier blivit godkända för ett produktspecifikt hälsopåstående.
3. Probis bakterier kan tillföras i effektiv dos bland annat i frukt-drycker, mejeriprodukter och tabletter.
4. Probi definierar noggrant sina bakteriers genetiska stabilitet.
5. Probis patentskydd är starkt.
6. Probis bakterier är robusta och överlever passagen genom i magsäckens sura miljö,

Probis nuvarande partners

Probi har för närvarande ett antal omfattande samarbeten. 2003 års avtal med Danone inom Functional Food och Institut Rosell inom Kosttillskott, innebär att Probi har två nya partners som tillhör de ledande inom sina respektive områden och marknader. Intressanta framsteg förväntas under kommande år. Båda aktörerna har en stark distribution och bevisad erfarenhet av att skapa attraktiva erbjudanden för slutkonsumenterna.

2003 medförde även ett avtal med Health World, Australiens största leverantör av probiotiska kosttillskott. Avtalet gäller rätten att, i Australien och Nya Zeeland, sälja hälsokost och naturmediciner som innehåller Lp299v.

Under 2003 var Skånemejerier den största intäktskällan för Probi. Redan 1994 lanserade Skånemejerier hälsodrycken ProViva som fortsätter att vara en succé. Försäljningen inom varumärket ProViva har ökat med 15–25 procent per år sedan lanseringen. I England har Skånemejerier i samarbete med Food Brokers fortsatt marknadsföringen av ProViva-produkterna.

I syfte att förstärka Probis satsningar inom probiotika till människor, upphörde försäljningen av djurprobiotika under det första kvartalet 2003. Rättigheterna för djurprobiotikan såldes under det sista kvartalet till CeLac Sweden AB.



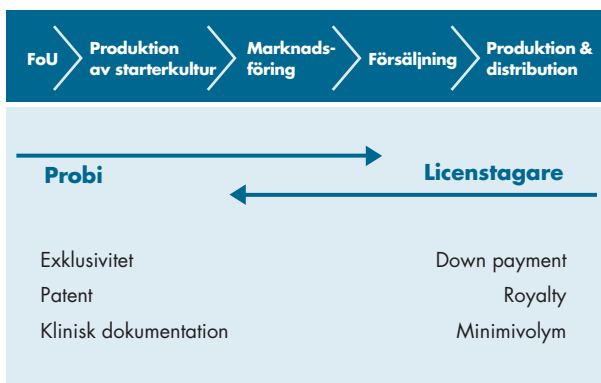
Probis affärsmodell

Probis intäktmodell bygger på att sälja licenser till företag som producerar, distribuerar och marknadsför produkter innehållande Probis bakterier. På så sätt skiljer sig Probi från probiotikatillverkare, som ser sina bakterier som insatsvaror, utan efterföljande royaltyflöden.

Probi kan ge licenstagaren exklusivitet baserad på patent, vilket motiverar en engångsbetalning likt de Probi fått från Danone och Institut Rosell.

När licenstagaren börjar sälja produkter får Probi löpande royalty-intäkter baserad på partnerns försäljning på marknaden.

Probi bistår samarbetspartnern med forskningskompetens och rådgivning inom produkt- och konceptutveckling, produktionsstöd och produktkunskap vid marknadsföring.



Probis intäktmodell bygger på en initial ersättning för exklusivitet, som i exemplet med Danone där Probi erhöll 9,2 Mkr, med efterföljande royaltyintäkter som baseras på försäljningsvärdet på marknaden. Även avtalet med Institut Rosell innehöll en initial exklusivitetsersättning. Under 2003 ökade Probis royalty- och licensintäkter med 36 procent.

Forskning och utveckling

Probis forskningsorganisation bygger på en intern kompetens. I kombination med ett unikt internationellt tvärvetenskapligt samarbete, med bland annat forskare (naturvetare, ingenjörer och medicinare) och praktiserande läkare, har detta visat sig mycket framgångsrikt.

Probi har ett kontinuerligt flöde av projekt i forskningsprocessens olika faser vilket garanterar en jämn ström av nya produkter för våra samarbetspartners. Det första steget i den tidiga (explorativa) forskningsprocessen är att identifiera och karakterisera intressanta bakterier. För att gå vidare och kvalificera sig till ett utvecklingsprojekt måste bakterien uppfylla vissa grundläggande villkor, till exempel att överleva passagen genom mag-tarm kanalen. Dessutom måste bakterien ha specifika egenskaper lämpliga för det tänkta användningsområdet. Kandidatbakteriernas egenskaper karakteriseras först i laboratorieförsök, där lämpliga bakterier väljs ut för ytterligare tester. Bakteriens robusthet och dess grundläggande ämnesomsättning klagörs, vilket garanterar att den kan användas i en rad olika våta, torra och specialiserade produkter.

En process som garanterar säkerhet och effektivitet

Nästa fas i processen innefattar prekliniska- och kliniska studier. Probi lägger stor vikt vid att dokumentera bakteriens säkerhet för människor. Experimentella säkerhetsmodeller används för att visa att bakterien inte medför ökade risker. Balansen nytta/risk är därför synnerligen positiv för Probis probiotika. Den tillämpade fasen innebär kliniska studier på människor som syftar till att dokumentera bakteriens effektivitet. De kliniska studiernas mål är att utmytna i ett godkännande av ett produktspecifikt hälsopåstående. Forskningsprocessen, som löper från de första testerna ända till dess produkten lanseras på marknaden, liknar i princip förloppet att ta fram ett läkemedel. En stor skillnad är att läkemedelsprocessen är betydligt mer omfattande och tar mer tid såväl som pengar i anspråk. Förenklat kan man säga att det i genomsnitt tar 3-5 år för en av Probis bakterier att utvecklas till ett färdigt produktkoncept, tiden från idé till lansering av ett läkemedel är däremot minst 10 år.

För Probi är den omfattande forskningsprocessen en garanti för att bakteriernas effekt och kvalitet motsvarar de höga krav som våra samarbetspartners och konsumenter ställer. I processens sista led utvecklar Probis kunder konsumentprodukten. Probi har i denna slutfas ett nära samarbete med respektive kund för att optimera konsumentprodukterna. Genom information från partners och egna undersökningar av marknaden kan Probi ta fram så attraktiva produktapplikationer som möjligt.

Klinisk Nutrition – Probis ursprung

I ett forskningsprojekt vid Lunds Universitet startades arbetet att ta fram en helt ny näringsprodukt speciellt anpassad för opererade patienter som behöver sondmatas eller få extra näringstillskott. Bakteriestammar på tarmslemhinnan identifierades och isolerades. Några bakterier visade sig ha de egenskaper som söktes och utsågs därför som probiotiska kandidatbakterier för en näringskultur avsedd för sondmatning.

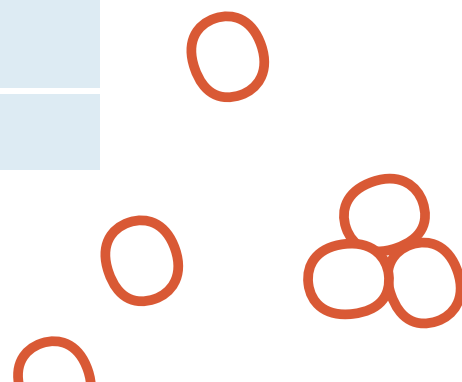
När Probi bildades valde man att först utveckla produkter inom livsmedelsområdet. Bolagets första lanserade bakterie Lp299v har gjort succé i ProViva sortimentet som marknadsförs av Probis partner Skånemejerier.

Probi bedriver forskning inom fyra områden: mag- och tarmbesvär, immunförsvaret, riskfaktorer för hjärt- och kärlsjukdomar samt fysiologisk stress och återhämtning. Probi började att studera effekterna i tarmen och området mag- tarmbesvär är därför det område inom vilket bolaget har mest dokumentation. Framtidspotentialen inom övriga områden bedöms dock som stor och Probi identifierar därför kontinuerligt nya bakteriestammar för applicering inom de fyra olika forskningsområden. Forskningen inom Probi syftar främst till att bredda applikationsmöjligheterna inom forskningsområdena, men även nya områden kan komma att bli intressanta för Probis explorativa forskning.

Internationellt nätverk

Probis forskningsorganisation samarbetar i ett starkt nationellt och internationellt nätverk. Internationellt kan nämnas flera viktiga samarbetsprojekt, i USA bedrivs ett längre projekt

Forsknings- och utvecklingsområden	Indikationer	Patentområden
Mag- och tarmbesvär	IBS (irriterad grovtarm) IBD (inflammatorisk tarmsjukdom) Mag- och tarminfektioner och -kirurgi Bieffekter vid cytotatikabehandling (cellgift)	7
Immunförsvaret	Immunmodulering Hiv	4
Riskfaktorer för hjärt- och kärlsjukdomar	Riskfaktorer för hjärt- och kärlsjukdomar t ex fibrinogen, kolesterol, blodtryck	4
Fysiologisk stress/ återhämtning	Fysiologisk stress Antioxidativ kapacitet	2



Med Probis och dess nätverks kunskap och erfarenheter som grund bedrivs **explorativ forskning inom bolagets FoU-områden.**

Här påbörjas initiala laboratorieförsök, en urskiljningsprocess för att välja bakterier med specifika egenskaper. Arbetet styrs helt och hållet av Probis mikrobiologer och forskare.

I de kliniska studierna är målet att **säkerställa att bakterien är säker och leder till önskad effekt.** Studierna genomförs på människor.

Lansering av produkter och koncept sköts huvudsakligen av Probis kunder, ledande aktörer inom de tre marknadssegmenten Functional Food, Kosttillskott och Klinisk Nutrition. Probi arbetar intensivt med **support och utveckling tillsammans med respektive partner** för att vidareutveckla affärsmöjligheterna i varje relation.

1. Explorativ forskning » 2. Tillämpad forskning » 3. Pre-kliniska studier » 4. Kliniska studier » 5. Utveckling » 6. Lansering » 7. Återkoppling »

Här sker den första identifieringen av bakterier, utifrån prover som hämtats från människor. Probi har lyckats väl i detta arbete historiskt. Bolaget har tack vare sin unika kompetens identifierat och systematiserat ett flertal olika stammar som vidareutvecklas.

I Probis pre-kliniska studier är målet att **indikera att bakterien är säker och skapar önskad effekt.** Här ingår pilotstudier på människor (etableringsstudier), modellstudier mot specifika kliniska indikationer samt studier av säkerhet.

Utveckling av produkter och teknisk support. **Här samarbetar Probi tätt med sina avtalspartners för att ta fram kommersiellt attraktiva produkter och koncept** som innehåller probiotika.

Återkoppling från marknaden, i form av nya efterfrågemönster, hälsotrender, forskningsresultat och behandlingsmetoder när Probi, dess kunder och nätverk. Probis ackumulerade kunskap och erfarenhet gör att bolaget snabbt och effektivt kan besluta om och starta adekvat forskning och utveckling.

inom immunologi i samarbete med Cornell University och i Polen finns ett samarbete med Pommeranian Academy of Medicine som fokuserar på forskning om riskfaktorer för hjärt- och kärlsjukdomar. För att förstå probiotiska bakteriers mekanismer samarbetar Probi med bland annat University of Ottawa, Canada. Denna forskning är främst fokuserad på interaktioner mellan bakterier och tarmslemhinnan och kunskapen utnyttjas i Probis explorativa forskning. Inom området immunologi är denna samverkan mellan bakterierna och specifika tarmceller sannolikt viktig. Forskning i nätverk ger Probi möjlighet att forska och kliniskt dokumentera probiotiska effekter på ett kostnadseffektivt sätt. Detta ger stor flexibilitet att kunna förändra prioriteterna mellan de olika forskningsområdena. I Sverige samarbetar Probi inom grundforskning med ett flertal akademiska institutioner som t ex Lunds Universitet, Universitetsjukhuset Malmö Allmänna Sjukhus och Sahlgrenska Sjukhuset. Även regionalt är Probi verksamt, till exempel deltog Probi 2003 i ett samarbete med företag och universitet i Danmark och Sverige, belägna i Öresundsregionen. På EU-nivå verkar Probi inom projektet "Microfunction" som är en del av ett EU finansierat ramprogram för probiotika som heter ProEUHealth. "Microfunction" behandlar interaktioner mellan tarmens bakterieflora och människa.

Patentskydd

Probi har ett omfattande patentskydd både på sina bakteriestammar och de applikationer som är knutna till stammarna. Under patenttiden är Probi därmed väl skyddat från intrång. Patenportföljen analyseras kontinuerligt ur strategisk synvinkel i syfte att tydliggöra behov av nya patent och styra forskningsarbetet dit de behövs bäst. Probi har intensifierat arbetet med att bevaka möjligheterna att bygga upp nya varianter av patentskydd och förlänga det effektiva patentskyddet.

Anpassar forskningsverksamheten till nya lagar och direktiv

Probi håller sig informerad om nya internationella regler och direktiv. Från och med den 1 maj 2004 gäller bland annat ett

nytt EU-direktiv inom området för kliniska prövningar. Direktivet leder till ökad harmonisering mellan de olika länderna inom EU. Det medför till exempel högre krav på klinisk dokumentation i enlighet med Good Clinical Practice (GCP), något som Probi har lång erfarenhet av.

Den 1 januari 2004 trädde en ny lag i kraft i Sverige, som innebär att man måste ansöka om godkännande hos en forskningsetisk kommitté inför start av kliniska prövningar. Det innebär ingen ny rutin för Probi, som sedan tidigare gjort sådana ansökningar inför starten av kliniska prövningar. Det primära syftet med lagen är att säkerställa etiken inom forskningen och kvalitetssäkra resultaten. Probi följer samma principer för kliniska prövningar som läkemedelsbolagen. Detta garanterar att bolagets kliniska dokumentation håller hög kvalitet. Ur ett praktiskt perspektiv leder de nya direktiven till en mer tidskrävande och dyrare forskningsprocess. Bolaget har lång erfarenhet och väl utvecklade rutiner i detta avseende.

Probis mål inom forskning och utveckling

Krav från marknaden och våra samarbetspartners påverkar Probis mål. För att hålla forskningen och produktutvecklingen aktuell arbetar Probi med följande målsättningar:

- isolera nya intressanta bakteriestammar
- dokumentera hälsoeffekterna av de befintliga probiotiska bakterier och probiotiska produkter som tagits fram, både genom modellstudier och kliniska studier
- studera bakteriernas verkningsmekanismer (på bla tarmslemhinnan, på immunförsvaret och mot sjukdomsframkallande mikroorganismer)
- utveckla nya probiotiska produktkoncept till kunder
- patentskydda bakterier och produktkoncept

Probis medarbetare

Medarbetarna – företagets hjärna

Medarbetarna på Probi har i genomsnitt en hög utbildningsnivå. Under året har kunskapsnivån höjts ytterligare genom personalförstärkning inom Klinisk Forskning.

För ett kunskapsintensivt företag som Probi är medarbetarna nyckeln till framgång. Totalt har Probi 15 medarbetare, varav merparten är sysselsatta med uppgifter inom forskning och utveckling. Trots sin storlek är Probi ett ledande företag inom probiotisk forskning.

Probis huvudkontor ligger i forskningsbyn Ideon i Lund. Inom företaget finns sju disputerade forskare. I organisationen ingår även funktioner för marknadsföring, produktion, produktutveckling och affärsutveckling. Förstärkningen inom Klinisk Forskning innebär ett tillskott av bred industriell och internationell erfarenhet. Dessutom tillträdde forskningschefen Per Bengtsson under året som VD.



Lorem ipsum dolor et in vino veritas.

Samarbete mellan forskning och kommersialisering

En viktig röd tråd i verksamheten är ett kontinuerligt kunskapsutbyte mellan företagets samtliga funktioner. Detta underlättas i ett litet företag och av att man har en öppen dialog. Det är genom erfarenhetsutbyte som nya idéer och lösningar växer fram.

Under året har stor vikt lagts vid att bygga vidare på strukturen för arbetet inom företagets forskningsprocess. För att kunna optimera forskning och kommersiell framgång krävs en omfattande dokumentation av de framsteg som företaget har gjort inom olika områden. En målsättning är att det ska vara enkelt för företagets medarbetare att sätta sig in i det arbete som har genomförts av personer inom olika funktioner.

Jan Ahlenfall, klinisk prövningsledare

Bakgrund: Grundexamen i biokemi och disputerad inom farmakologi med inriktning på tumörbiologi. Han har arbetat 14 år inom läkemedelsindustrin på bland annat Pharmacia och Ferring. Jan började på Probi under 2003.

”På Probi ansvarar jag för företagets kliniska prövningar. Ett spännande arbete där jag har stor nytta av min tidigare erfarenhet från kliniska prövningar inom läkemedelsindustrin. Grundprincipen för Probis kliniska prövningar är densamma som för läkemedel. En stor skillnad är att utvecklingskostnaderna inom läkemedelsindustrin är betydligt högre och att tiden till marknaden är mycket längre än för vår verksamhet.”

Martin Antonsson, produktion och mikrobiologiska processer

Bakgrund: Civilingenjör och disputerad mikrobiolog med inriktning på laktobaciller och livsmedel. Martin har arbetat på Probi i ett och ett halvt år.

”På Probi arbetar jag med mikrobiologi inom FoU, nära området för kliniska prövningar där min kompetens kompletterar övrigas kunskaper. I mina andra arbetsuppgifter ingår att bidra med teknisk support till våra partners samt att ansvara för Probis produktionsanläggning för fermentering i Sösdala.”

Anne-Marie Lindberg, kvalitetsansvarig

Bakgrund: Mikrobiolog, disputerad inom livsmedelshygien. Anne-Marie har arbetat med livsmedelshygien sedan 1971, bland annat 14 år på Swedish Meat och har arbetat på Probi i 7 år.

”Som kvalitetsansvarig märker jag hur kunderna ställer allt större krav på att produktionen ska vara kvalitetssäkrad och att laboratoriet är ackrediterat för de analyser vi utför. Nya lagar kommer att träda i kraft inom några år. Det betyder att kraven kommer att öka ytterligare. Mitt arbete omfattar bland annat att förbereda för att Probis verksamhet hela tiden utvecklas i takt med de kommande kraven.”

En attraktiv arbetsplats

Probis strävar efter att skapa en arbetsplats som är attraktiv både för nuvarande och potentiella medarbetare. Det gångna årets framgångar med nya avtal med Danone och Institut Rosell har bidragit till ett tydligt ökande intresse för Probi och dess verksamhet. Det har inte minst märkts på det ökande antal personer som har tagit kontakt med företaget, både gällande intresse för anställning samt för att etablera samarbete i affärsverksamheten. För att behålla den framgångsrika andan inom företaget erbjuder Probi personliga utvecklingsmöjligheter för befintlig personal och spännande arbetsuppgifter för ny personal. De mjuka värdena i personalpolitiken representeras av utvecklingssamtal, återkopplingar på utfört arbete samt god kommunikation gällande de mål som företaget ska uppnå.

Miljö och kvalitet

Dokumenterat hög kvalitet – en konkurrensfördel

Hög kvalitet vid produktion av livsmedel, hälsokost och nutritionsprodukter har alltid varit viktigt för slutkunden, och därmed även för producenter och distributörer – kort sagt för samtliga aktörer längs värdekedjan. Kunderna kommer att kräva allt mer information och dokumentation framöver, vilket innebär att hög kvalitet kommer att bli ett än viktigare konkurrensmedel.

Investeringar i kvalitet i processer som kopplas till forskning och utveckling samt produktion är en av de bästa försäkringarna Probi kan hitta för att trygga framtida intäkter och befästa positionen som ledande aktör inom forskning och utveckling av probiotika.

Probis laboratorium är ackrediterat av SWEDAC

1998 fick Probi det första kvalitetscertifikatet från SWEDAC (Styrelsen för ackreditering och teknisk kontroll), ett bevis på att Probi arbetar med ackrediterade analyser. Som en följd av detta kommer representanter för SWEDAC till Probi en gång per år och kontrollerar att kvalitetskraven uppfylls, en så kallad tillsyn. Vart fjärde år genomförs en förnyad ackreditering och större granskning. Den mest omfattande granskningen skedde i samband med tillsynen i december 2003, då samtliga provtyper på Probi ingick i kontrollen och uppfyllde kraven. För ytterligare information om Swedac se www.swedac.se.

Branschen harmonieras

Alla ackrediterade laboratorier i världen har nu gått över till att använda standarden EN ISO/IEC 17025 i sin verksamhet. Användningen av den internationella standarden, i kombination med det multilaterala avtal som tecknades 2001, ger ackrediterade svenska laboratorier acceptans för sina provningsrapporter och kalibreringsbevis i ett 40-tal länder. Den 1 januari 2005 träder en ny EU-lag i kraft, som kräver

ökad spårbarhet. Livsmedel, foder, livsmedelsproducerande djur och alla andra ämnen som är avsedda för eller kan antas ingå i ett livsmedel eller foder ska kunna spåras i alla stadier i produktions-, bearbetnings- och distributionskedjan. Rutiner för att kunna spåra ett steg bakåt och ett framåt i ovan nämnda kedja blir ett krav.

Probi är väl förberett för att hantera denna lag, och har även anpassat sig för kontrollprogrammet Hazard Analysis Critical Control Point (HACCP), som är ett system för kvalitetssäkring av hela produktionsprocessen. Från år 2005 kräver svensk livsmedelslagstiftning att livsmedelsproduktionen i Sverige ska ske enligt HACCP-principerna. Enligt dessa ska företagen bland annat fastställa och sätta gränsvärden för de kritiska punkterna i produktionsprocessen, samt ha ett åtgärdsprogram för eventuellt uppkomna fel. Som ett exempel innebär HACCP att man ska kunna kontrollera att temperaturen varit korrekt under hela tillverkningsprocessen. Produktionsförloppet loggas via en skrivare som kontinuerligt noterar temperaturen i processen.

Probi analyserar alla färdiga kulturer

Vid sidan om alla reguljära kontrollfunktioner genomför Probi omfattande analyser av varje ny omgång bakteriekultur. Produktionen av startkulturer granskas noggrant. Mikrobiologer säkerställer bland annat att bakteriehalten är den rätta och att hygienien håller högsta nivå. Förutom hygiენტester utförs identitetsanalyser, där fermenteringsmönster och genetiskt profil (Randomly Amplified Polymorphic DNA Analysis) kontrolleras gentemot ursprungskulturen. Dessutom ingår även en test rörande bakteriens förmåga att bindas till tarmslimhinnan. För startkulturer avsedda för ProViva-produkter görs en provkörning på Skånemejerier. Därefter skickas prov från den fermenterade havrebasen och berörda ProViva-produkter för ännu ett identitetstest. Godkända analyser även i detta steg innebär ett slutgiltigt godkännande för leverans. Kunden kan därför alltid vara säker på att få rätt bakterie i rätt mängd och att effekten blir den som förväntas.

Probi ur miljösynpunkt

Probis verksamhet är främst kopplad till forsknings- och utvecklingsarbete, samt produktion av bakteriekulturer. Det innebär ringa effekter på miljön då inga skadliga biprodukter genereras. Produktionsenheten i Sösdala inspekteras ur miljö- och hälsosynpunkt av kommunens miljömyndighet för att säkerställa att verksamheten bedrivs på ett säkert sätt.

Förvaltningsberättelse

Styrelsen och verkställande direktören för Probi Aktiebolag (publ) org 556417-7540 avger härmed årsredovisning och koncernredovisning för 2003.

Verksamhet

Probi är ett bioteknikföretag med en ledande position inom probiotika. Företaget har egen forskning och utveckling inom områdena: Mage och tarm, Immunförsvar, Riskfaktorer för hjärt- och kärlsjukdom samt Stress och återhämtning.

Probi har med sin forskning kunnat visa på positiva medicinska effekter inom samtliga av företagens forskningsområden. Totalt äger företaget 38 patent inom 14 patentområden. Probis intäktmodell innebär licensbetalning för marknadsexklusivitet och royaltysättning på löpande försäljning på marknaden för användandet av Probis patenterade och dokumenterade bakteriestammar.

Marknad och affärsutveckling

Group Danone

Probi har under året tecknat ett licensavtal med Danone, världens största leverantör av kylta mejeriprodukter. Avtalet ger Danone en exklusiv rätt att sälja produkter som innehåller Probis patenterade bakterier på den internationella livsmedelsmarknaden. Exklusiviteten gäller globalt, med undantag av England och Norden. Avtalet är ett genombrott i Probis mål att bli erkänt som ett världsledande bioteknikföretag inom probiotikaområdet.

Institut Rosell Inc.

Licensavtalet som under november månad tecknades med Institut Rosell Inc. är en del i Probis strategi att teckna licensavtal med ledande aktörer inom Probis affärsområden på viktiga marknader. Avtalet ger Institut Rosell Inc. rättigheten att marknadsföra och sälja kosttillskott baserade på Lp299v i formen kapslar, tablettor och dospåsar i Nordamerika och inom EU. Institut Rosell Inc. är den största leverantören av probiotiska kosttillskott i USA och Europa. Probi bedömer att Institut Rosell Inc. är den aktör som kan leverera den snabbaste marknadsexpansionen i dessa regioner.

Health World

Under året tecknade Probi även ett licensavtal med Health World i Australien inom området Kosttillskott. Genom Health World, som är marknadsledande i sitt territorium inom probiotika, når Probi en välutvecklad marknad för kosttillskott. Lanseringen av Probis patenterade bakterie Lp299v startade i Australien under sommaren och utvecklingen under året har varit god.

Kommersialisering

Avtalen innebär att Probi har utlicensierat en av bolagets bakterier inom två affärsområden: Functional Food globalt genom Danone och Skånemejerier och Kosttillskott genom Institut Rosell i Nordamerika och EU samt Health World i Australien och Nya Zeeland. Generellt ökar kraven på väl dokumenterad probiotika, något som är positivt ur bolagets synvinkel då Probis patenterade bakterier i många kliniska studier har visat god effekt inom ett flertal medicinska områden. Licensbetalningar och royaltyintäkter från nya partners är ett bevis på att bolagets affärsmodell är framgångsrik. Bolagets animalieverksamhet har under året utvecklats som ett led i att renodla verksamheten. Försäljning av djurprobiotika upphörde under det första kvartalet och under det fjärde kvartalet

avyttrades rättigheterna för animalieprodukterna till CeLac Sweden AB.

ProViva SNF – godkänt som Functional Food

Skånemejeriers fruktdryck ProViva med Probis bakterie *Lactobacillus plantarum 299v*, har baserat på Probis vetenskapliga dokumentation, blivit godkänd som Functional Food av Swedish Nutrition Foundation, SNF. ProViva blir den första probiotiska produkten på den svenska marknaden som får säljas med ett produktspecifikt hälsopåstående. Därmed får man i marknadsföringen beskriva vilken positiv hälsoeffekt ProViva har. Godkännandet, som hittills är det enda utanför Japan, har rönt stort internationellt intresse.

Forskning och utveckling

Under perioden har arbete pågått för att stödja Danone i utvecklingsprojekt med Lp299v. Arbetet tillsammans med Institut Rosell Inc. att utveckla torra produkter som kapslar och dospåsar som kan förvaras under lång tid i rumstemperatur har förlöpt framgångsrikt och utmynnat i ett kommersiellt samarbetsavtal.

Forskning i tidig fas av nya bakteriestammar har under 2003 givit lovande resultat. Patentansökningar har lämnats in och experimenten kommer att följas upp med tester på människa. Avsikten är att ta fram produkter som är optimerade för specifika indikationer inom våra terapiområden.

Personal

Probi hade vid årets utgång 15 anställda, 7 kvinnor och 8 män. Medelantalet anställda har under året varit 15 (17). Inom bolaget finns 7 disputerade forskare.

Under året har Per Bengtsson rekryterats som ny VD. Han har en gedigen bakgrund från läkemedels- och bioteknikföretag.

Intäkter

Under året uppgick intäkterna till 27,8 Mkr (26,6). Royalty- och licensintäkterna ökade under året med 36%. Royaltyintäkterna från Norden och England ökade under året med 17%. Bolagets försäljning av varor har minskat med 5,5 Mkr beroende på att tablettförsäljningen till Japan har varit klart lägre än under föregående år. Detta har haft begränsad resultatpåverkan beroende på att varuleveranser har lägre marginal.

Probi erhöll 9,2 Mkr från Danone i samband med att licensavtalet tecknades i maj månad. Licensbetalningen från Danone periodiseras över 24 månader då detta motsvarar den initiala licensperioden. Vid tecknandet av licensavtalet med Institut Rosell Inc., erhöll Probi 1 Mkr som periodiseras över 12 månader vilket i detta avtal bedöms vara den initiala licensperioden.

Resultat, kassaflöde och ställning

Probis resultat före skatt under året förbättrades till -8,2 Mkr (-14,1). Den ökade andelen royalty- och licensintäkter i relation till försäljning, tillsammans med kostnadsänkningsar har lett till ett förbättrat resultat. I personalkostnader redovisas en ersättning till förra VD som slutade under året. Denna engångskostnad uppgår för bolaget till 3,1 Mkr (0) och justerat för detta belopp har bolaget under året oförändrade personalkostnader. Rörelseresultatet för året uppgår till -8,5 Mkr (-12,5). Under året har kassan ökat med 0,8 Mkr och kassan uppgår vid årets slut till 20,1 Mkr (19,3). Resultatet per aktie före och efter utspädning för året är -0,20 kr (-0,34).

Andelen FoU-kostnader, justerat för kostnad sålda varor, är 48,7 % (47 %). Bolaget investerar väsentliga belopp i forskning vilket medför att bolaget visar en ackumulerad förlust. Denna ackumulerade förlust ger per siste december en ej bokförd uppskjuten skattefordran på 14,5 Mkr att utnyttjas kommande år. Det finns inga åtaganden gentemot tidigare styrelseledamöter eller ledande befattningshavare. Under 2003 har bolaget inte varit involverade i några rättsliga processer.

Händelser efter balansdagen

Inga väsentliga händelser har inträffat efter balansdagen som påverkar redovisat resultat.

Dotterbolag

Probi AB har två helägda dotterbolag Probi Food AB och Probi Feed AB. Båda bolagen är vilande.

Styrelsen och dess arbetsordning

Probi ABs styrelse består av sju ordinarie ledamöter och en suppleant valda av bolagsstämman. Peter Zakrisson är arbetande styrelseordförande. Under 2003 har styrelsen haft 6 sammanträden. Styrelsen har antagit en arbetsordning med bl a en årlig föredragningsplan samt en instruktion avseende arbetsfördelning mellan styrelse och verkställande

direktör. Styrelsen har aktivt tagit del i att driva bolagets strategier och mål. Bolagets huvudrevisor rapporterar till styrelsen varje år personligen sina iakttagelser från granskningen och sin bedömning av bolagets interna kontroll. Styrelsen har utsett en nomineringskommitté att representera små och stora aktieägare inför förslag till bolagsstämmans val av styrelse. Ersättningskommitté och revisionskommitté har inte utsetts, detta hanteras av styrelsen separat.

Ägarförhållanden

Bolaget har 4 731 aktieägare. Bolaget är noterat på NGM Equity. Probi AB har ställt ut 428 000 teckningsoptioner till personal och styrelse med lösenkurs 9,00 under maj månad 2004. Probis två huvudägare kontrollerar cirka 39 procent av rösterna och 26,4 procent av kapitalet. De har deklarerat sin gemensamma syn på bolaget och dess utveckling, samt sagt sig avse att kvarstå som långsiktiga ägare.

Förslag till behandling av förlust

Styrelsen och verkställande direktören föreslår att moderbolagets ansamlade förlust -7 489 tkr behandlas så att den avräknas i sin helhet mot överkursfond. Koncernens ansamlade förlust enligt koncernbalansräkningen uppgår till -3 341 tkr. Några avsättningar till bundna reserver erfordras ej.

Resultaträkning

	Not	Koncernen		Moderbolaget	
		2003	2002	2003	2002
Intäkter	1				
Nettoomsättning	2, 3, 21	27 462	26 063	27 462	26 063
Förändring av varulager		-318	685	-318	685
Övriga rörelseintäkter		326	509	326	509
Summa rörelsens intäkter		27 470	27 257	27 470	27 257
Rörelsens kostnader					
Råvaror och förnödenheter		-585	-3532	-585	-3 532
Övriga externa kostnader	4,6	-13 187	-16 187	-13 187	-16 187
Personalkostnader	5,6	-15 348	-12 202	-15 348	-12 202
Avskrivningar av anläggningstillgångar	7	-6 878	-7 847	-6 187	-7 156
Summa rörelsens kostnader		-35 998	-39 768	-35 307	-39 077
Rörelseresultat		-8 528	-12 511	-7 837	-11 812
Resultat från finansiella investeringar					
Resultat från fordringar som är anläggningstillgångar	9	0	-2 509	0	-2 509
Ränteintäkter		562	1 149	562	1 149
Räntekostnader		-214	-257	-214	-257
Summa resultat från finansiella investeringar		348	-1 617	348	-1 617
Resultat efter finansiella poster		-8 180	-14 128	-7 489	-13 437
Skatt på årets resultat		0	0	0	0
Årets resultat		-8 180	-14 128	-7 489	-13 437
Antal aktier: 41 112 500					
Resultat per aktie före utspädning		-0,20	-0,34		
Resultat per aktie efter utspädning		-0,20	-0,34		
(+428 000 teckningsoptioner)					

Alla belopp redovisas i tusental kronor.

Balansräkning

	Not	Koncernen		Moderbolaget	
		2003	2002	2003	2002
Tillgångar	1				
Anläggningstillgångar:					
Immateriella anläggningstillgångar					
Patent, licenser samt liknande rättigheter	10	33 640	36 488	33 640	36 488
Goodwill	11	2 762	3 453	0	0
		36 402	39 941	33 640	36 488
Materiella anläggningstillgångar					
Byggnader och mark	12	4 278	4 438	4 278	4 438
Inventarier, verktyg och installationer	13	5 607	5 644	5 607	5 644
Pågående nyanläggningar	13	0	548	0	548
		9 885	10 630	9 885	10 630
Finansiella anläggningstillgångar					
Andelar i koncernföretag	14	0	0	4 031	4 031
Summa anläggningstillgångar		46 287	50 571	47 556	51 149
Omsättningstillgångar:					
Varulager m m					
Färdiga varor		1 306	1 625	1 306	1 625
Summa varulager		1 306	1 625	1 306	1 625
Kortfristiga fordringar					
Kundfordringar		3 585	3 065	3 585	3 065
Övriga fordringar		0	149	0	149
Förutbetalda kostnader och upplupna intäkter	15	941	581	941	581
Summa kortfristiga fordringar		4 526	3 795	4 526	3 795
Kassa och bank		20 113	19 327	20 113	19 327
Summa omsättningstillgångar		25 945	24 747	25 945	24 747
Summa tillgångar		72 232	75 318	73 501	75 896

Alla belopp redovisas i tusental kronor.

Balansräkning

	Not	Koncernen		Moderbolaget	
		2003	2002	2003	2002
Eget kapital och skulder					
Eget kapital:	16				
Bundet eget kapital					
Aktiekapital		41 113	41 113	41 113	41 113
Bundna reserver		20 569	34 697	21 891	35 328
Reservfond		0	0	60	60
Summa bundet eget kapital		61 682	75 810	63 064	76 501
Fritt eget kapital/balanserad förlust					
Fria reserver/Balanserad förlust		4 839	4 839	0	0
Årets resultat		-8 180	-14 128	-7 489	-13 437
Summa fritt eget och balanserad förlust		-3 341	-9 289	-7 489	-13 437
Summa eget kapital		58 341	66 521	55 575	63 064
Långfristiga skulder :					
Övriga långfristiga skulder	17	3 918	4 054	3 918	4 054
Skuld till koncernföretag				4 035	4 035
Summa långfristiga skulder		3 918	4 054	7 953	8 089
Kortfristiga skulder:					
Kortfristig del av långfristig skuld		137	46	137	46
Leverantörsskulder		851	2 284	851	2 284
Skatteskulder		42	57	42	57
Övriga skulder		1 233	553	1 233	553
Upplupna kostnader och förutbetalda intäkter	18	7 710	1 803	7 710	1 803
Summa kortfristiga skulder		9 973	4 743	9 973	4 743
Summa eget kapital och skulder		72 232	75 318	73 501	75 896
Ställda säkerheter					
Ställda säkerheter	19	4 100	4 100	4 100	4 100
Ansvarsförbindelser		Inga	Inga	Inga	Inga

Alla belopp redovisas i tusental kronor.

Kassaflödesanalys

	Koncernen		Moderbolaget	
	2003	2002	2003	2002
Den löpande verksamheten				
Rörelseresultat	-8 528	-12 511	-7 837	-11 812
Avskrivningar	6 878	7 847	6 187	7 156
Realisationsförlust	0	307	0	307
Erhållen ränta	562	1 149	562	1 149
Erlagd ränta	-214	-257	-214	-257
Kassaflöde från den löpande verksamheten före förändringar av rörelsekapital				
	-1 302	-3 456	-1 302	-3 456
Förändring av varulager	319	-685	319	-685
Förändring av rörelsefordringar	-731	-614	-731	-614
Förändring av rörelsekulder	5 140	-20 940	5 140	-20 940
Kassaflöde från den löpande verksamheten	3 426	-25 704	3 426	-25 704
Investeringsverksamheten				
Förvärv av immateriella anläggningstillgångar	-1 658	-619	-1 658	-619
Förvärv av materiella anläggningstillgångar	-936	-2 189	-936	-2 189
Förvärv av finansiella anläggningstillgångar	0	-1 434	0	-1 434
Kassaflöde från investeringsverksamheten	-2 594	-4 242	-2 594	-4 242
Finansieringsverksamheten				
Amortering	-46	0	-46	0
Kassaflöde från finansieringsverksamheten	-46	0	-46	0
Förändring av likvida medel	786	-29 946	786	-29 946
Likvida medel vid årets början	19 327	49 273	19 327	49 273
Likvida medel vid årets slut	20 113	19 327	20 113	19 327

Alla belopp redovisas i tusental kronor.

Noter

Not 1 Redovisnings- och värderingsprinciper

Årsredovisningen är upprättad i enlighet med årsredovisningslagen och redovisningsrådets rekommendationer, om ej annat framgår nedan. Segmentsrapportering sker endast under intäkter (not 2 och not 3) eftersom bolagets intäkter till största delen är royalty och bolagets kostnader i huvudsak är kostnader relaterade till framtida intäkter.

Koncernredovisning

Koncernens bokslut är upprättat enligt förvärvsmetoden.

Intäkter

Försäljning av varor redovisas vid leverans av produkter till kunden, i enlighet med försäljningsvillkoren. Försäljning redovisas netto efter moms och rabatter vid försäljning i utländsk valuta.

Övriga intäkter som intjänats redovisas enligt följande:

Royalty och liknande intäkt redovisas i enlighet med den aktuella överenskommelsens ekonomiska innebörd.

Inkomstskatter

Uppskjutet skattefordran hänförlig till skattemässigt förlustavdrag har ej redovisats i avvaktan på produktanseringar från nya avtal som skrivits under året.

Fordringar

Fordringar upptas till det belopp som efter individuell prövning beräknas bli betalt.

Varulager

Varulagret värderas, med tillämpning av först in först ut-principen, till det lägsta av anskaffningsvärdet och det verkliga värdet på balansdagen.

Materiella anläggningstillgångar

Materiella anläggningstillgångar redovisas till anskaffningsvärde minskat med avskrivningar. Utgifter för förbättringar av tillgångars prestanda, utöver ursprunglig nivå, ökar tillgångens redovisade värde. Utgifter för reparation och underhåll redovisas som kostnader.

Materiella anläggningstillgångar skrivs av systematiskt över tillgångens bedömda nyttjandeperiod.

Linjär avskrivningsmetod används för samtliga typer av materiella tillgångar. Följande avskrivningstider tillämpas: byggnader 25 år, inventarier, verktyg och installationer 3–10 år.

I de fall en tillgångs redovisade värde överstiger dess beräknade återvinningsvärde skrivs tillgången omedelbart ner till sitt återvinningsvärde.

Immateriella tillgångar

Goodwill

Goodwill utgörs av det belopp varmed anskaffningsvärdet överstiger det verkliga värdet på koncernens andel i det förvärvade dotterföretagets nettotillgångar vid förvärvstillfället.

Goodwill skrivs av linjärt över den beräknade nyttjandetiden.

Goodwill skrivs av över 10 år.

Forskning och utveckling

Utgifter för forskning och utveckling kostnadsförs löpande.

Övriga immateriella tillgångar

Utgifter för patent och licenser balanseras och skrivs av linjärt över dess avtalsreglerade nyttjandetid. Följande avskrivningstider tillämpas: patent 5 år, licenser 12 år.

Nedskrivning av immateriella tillgångar

När det finns en indikation på att en tillgång minskat i värde görs en bedömning av tillgångens redovisade värde, inklusive goodwill. I de fall en tillgångs redovisade värde överstiger dess beräknade återvinningsvärde skrivs tillgången omedelbart ner till sitt återvinningsvärde.

Kassaflödesanalys

Kassaflödesanalysen upprättas enligt indirekt metod. Det redovisade kassaflödet omfattar endast transaktioner som medför in- eller utbetalningar. Som likvida medel definieras tillgodohavande på bank samt handkassa.

Not 2 Nettoomsättningens fördelning på geografiska marknader

Probi har ingen valutaexponering. Nettoomsättningen fördelar sig på geografiska marknader enligt följande:

	Koncernen		Moderbolaget	
	2003	2002	2003	2002
Europa	26 942	20 423	26 942	20 423
Övrigt	520	5 640	520	5 640
Summa	27 462	26 063	27 462	26 063

Not 3 Intäkternas fördelning

I nettoomsättningen ingår intäkter från:

	Koncernen		Moderbolaget	
	2003	2002	2003	2002
Varor	1 267	6 785	1 267	6 785
Royalty, licenser, mm	26 195	19 278	26 195	19 278
Summa	27 462	26 063	27 462	26 063

Not 4 Ersättning till revisorerna, Öhrlings PricewaterhouseCoopers AB

	Koncernen		Moderbolaget	
	2003	2002	2003	2002
Revision	200	117	200	117
Andra uppdrag än revisionsuppdraget	23	0	23	0
Summa	223	117	223	117

Not 5 Anställda och personalkostnader

	2003	2002
Löner och ersättningar	2003	2002
Styrelse och VD	1 658	1 697
Avgångsvederlag till tidigare VD	2 269	0
Övriga anställda	6 132	6 278
Totalt	10 059	7 975

Sociala kostnader totalt

	2003	2002
Varav pensionskostnader för styrelse och VD	375	341
Varav pensionskostnader för övriga anställda	942	815

Styrelse/VD

Enligt bolagsstämans beslut utgår styrelsearvode intill nästa ordinarie bolagsstämma med 535 tkr, varav 220 tkr till styrelsens arbetande ordföranden.

VD

Lön till VD i bolaget, bortsett från avgångsvederlag, har under 2003 uppgått till 1 011 tkr. Härutöver har bolaget för VD utbetalat 375 tkr i pensionspremier. VD har avtal om bonus som kan uppgå till högst 30% av den fasta årslönen. För närvarande finns inget bonusprogram för VD. Uppsägningstid gäller med sex månader från VD:s sida och tolv månader från bolagets sida. Avgångsvederlag utgår med tolv månadslöner. VD deltar inte i bolagets optionsprogram.

Bolaget har inga utestående och ej redovisade pensionsförpliktelser för styrelse och VD. Det finns ingen aktierelaterad ersättning i bolaget. Företagsledningen utgörs till 100% av män.

Sjukfrånvaro

	Moderbolaget	
	2003	2002
Total sjukfrånvaro	7,9 %	2,5%
– långtidssjukfrånvaro	7,1%	1,1%
– sjukfrånvaro för män	0,1%	0,1%
– sjukfrånvaro för kvinnor	7,8%	2,4%
– anställda –29 år	0,2%	0,4%
– anställda 30–49 år	0,3%	0,2%
– anställda 50 år–	7,4%	1,9%

Not 6 Forskningsarbeten

Årets kostnad för Forskningsarbeten uppgår i koncernen till 13 802 tkr (13 433 tkr) och i moderbolaget till 13 802 tkr (13 433 tkr).

Not 7 Avskrivningar av anläggningstillgångar

Avskrivningar och nedskrivningar av materiella och immateriella anläggningstillgångar uppgår i koncernen till 6 878 tkr (7 847 tkr) och i moderbolaget till 6 187 tkr (7 156 tkr).

Not 8 Operationella leasingavtal

Nominella värdet av framtida minimi-leasingavgifter, avseende operationella leasingavtal fördelar sig enligt följande:

	Koncernen		Moderbolaget	
	2003	2002	2003	2002
Förfaller till betalning inom ett år	1 506	1 286	1 506	1 286
Förfaller till betalning senare än ett men inom 5 år	230	1 355	230	1 355

Not 9 Resultat från fordringar som är anläggningstillgångar

	Koncernen		Moderbolaget	
	2003	2002	2003	2002
Nedskrivningar	0	-2 509	0	-2 509

Not 10 Patent, licenser samt liknande rättigheter

	Koncernen		Moderbolaget	
	2003	2002	2003	2002
Patent och licenser	49 280	48 661	49 280	48 661
Ingående anskaffningsvärde	49 280	48 661	49 280	48 661
Nyanskaffningar	1 658	619	1 658	619
Utgående ackumulerade anskaffningsvärden	50 938	49 280	50 938	49 280
Ingående avskrivningar	-12 792	-8 103	-12 792	-8 103
Årets avskrivningar	-4 506	-4 689	-4 506	-4 689
Utgående ackumulerade avskrivningar	-17 298	-12 792	-17 298	-12 792
Utg. restvärde enl. plan	33 640	36 488	33 640	36 488

Not 11 Goodwill

	Koncernen		Moderbolaget	
	2003	2002	2003	2002
Goodwill	6 907	6 907	0	0
Ingående anskaffningsvärde	6 907	6 907	0	0
Utgående ackumulerade anskaffningsvärden	6 907	6 907	0	0
Ingående avskrivningar	-3 454	-2 763	0	0
Årets avskrivningar	-691	-691	0	0
Utgående ackumulerade avskrivningar	-4 145	-3 454	0	0
Utgående restvärde enligt plan	2 762	3 453	0	0

Not 12 Byggnader och mark

	Koncernen		Moderbolaget	
	2003	2002	2003	2002
Byggnader och mark	4 642	4 224	4 642	4 224
Ingående anskaffningsvärde	4 642	4 224	4 642	4 224
Inköp	0	418	0	418
Utgående ackumulerade anskaffningsvärden	4 642	4 642	4 642	4 642
Ingående avskrivningar	-204	-44	-204	-44
Årets avskrivningar	-160	-160	-160	-160
Utgående ackumulerade avskrivningar	-364	-204	-364	-204
Utgående restvärde enligt plan	4 278	4 438	4 278	4 438
Taxeringsvärden mark i Sverige	561	561	561	561
Taxeringsvärden byggnader i Sverige	1 339	1 339	1 339	1 339

Not 13 Inventarier, verktyg och installationer

	Koncernen		Moderbolaget	
	2003	2002	2003	2002
Inventarier	10 535	11 308	10 535	11 308
Ingående anskaffningsvärde	10 535	11 308	10 535	11 308
Inköp	936	1 223	936	1 223
Under året genomförda omfördelningar	548	999	548	999
Avyttringar och uttrangeringar	0	-2 995	0	-2 995
Utgående ackumulerade anskaffningsvärden	12 019	10 535	12 019	10 535
Ingående avskrivningar	-4 891	-5 272	-4 891	-5 272
Årets avskrivningar	-1 521	-2 307	-1 521	-2 307
Avyttringar och uttrangeringar	0	2 688	0	2 688
Utgående ackumulerade avskrivningar	-6 412	-4 891	-6 412	-4 891
Utgående restvärde enligt plan	5 607	5 644	5 607	5 644

Pågående nyanläggningar och förskott avseende materiella anläggningstillgångar

	Koncernen		Moderbolaget	
	2003	2002	2003	2002
Ingående balans	548	999	548	999
Under året nedlagda kostnader	0	548	0	548
Under året genomförda omfördelningar	-548	-999	-548	-999
Utgående balans	0	548	0	548

Not 14 (se nedan)

Not 15 Förutbetalda kostnader och upplupna intäkter

	Koncernen		Moderbolaget	
	2003	2002	2003	2002
Förutbetalda hyror	423	379	423	379
Övriga poster	518	202	518	202
Summa	941	581	941	581

Not 16 (se nedan)

Not 17 Övriga långfristiga skulder

	Koncernen		Moderbolaget	
	2003	2002	2003	2002
Skulder till kreditinstitut 1–5 år	546	546	546	546
Skulder till kreditinstitut mer än 5 år	3 372	3 508	3 372	3 508
Summa	3 918	4 054	3 918	4 054

Not 18 Upplupna kostnader och förutbetalda intäkter

	Koncernen		Moderbolaget	
	2003	2002	2003	2002
Upplupna semesterlöner	143	212	143	212
Sociala avgifter	262	295	262	295
Periodiserade licensavgifter	6 537	0	6 537	0
Övriga poster	768	1 296	768	1 296
Summa	7 710	1 803	7 710	1 803

Not 19 Ställda säkerheter och ansvarsförbindelser

	Koncernen		Moderbolaget	
	2003	2002	2003	2002
Fastighetsinteckningar	3 300	3 300	3 300	3 300
Företagsinteckningar	800	800	800	800
Summa ställda säkerheter	4 100	4 100	4 100	4 100

Det finns inga ansvarsförbindelser.

Not 20 Transaktioner med närstående

Inga inköp eller försäljningar har skett mellan koncernföretag.

Försäljning av varor och royaltyintäkter från närstående (redovisat bland nettoomsättning).

	Koncernen		Moderbolaget	
	2003	2002	2003	2002
Skånemejerier (Varor)	480	0	480	0
Skånemejerier (Royalty)	22 535	19 278	22 535	19 278
Summa	23 015	19 278	23 015	19 278

Transaktionerna har genomförts på affärsmässiga villkor och till marknadsvärde. Royalty från Skånemejerier baseras på långsiktiga avtal. Skånemejeriers ägarandel av Probi AB uppgår till 14,45% av kapital och 24,76% av röster.

Rörelsefordringar/-skulder avseende närstående

- Det finns endast rörelserelaterade fordringar eller skulder mellan Skånemejerier och bolaget.
- Moderbolaget har ett avtal med Skånemejerier vilket omfattar licens och serviceavtal.

Not 14 Andelar i koncernföretag

Moderbolaget	Kapitalandel	Röstandel	Antal andelar/aktier	Bokfört värde
Probi Food AB 556354–1951, Lund	100%	100 %	10 000	3 931
Probi Feed AB 556540–4364, Lund	100 %	100 %	1 000	100
Summa				4 031

Not 16 Eget kapital

Koncernen	Aktiekapital	Bundna reserver	Fritt eget kapital	Årets resultat	S:a eget kapital
Eget kapital 2002–12–31	41 113	34 697	4 839	–14 128	66 521
Förskjutning mellan fritt och bundet eget kapital		–14 128		14 128	0
Årets resultat				–8 180	–8 180
Eget kapital 2002–12–31	41 113	20 569	4 839	–8 180	58 341

Moderbolaget	Aktiekapital	Överkursfond	Reservfond	Fritt eget kapital	Årets resultat	S:a eget kapital
Eget kapital 2002–12–31	41 113	35 328	60	0	–13 437	63 064
Vinstdisposition enligt bolagsstämmbeslut		–13 437			13 437	0
Årets resultat					–7 489	–7 489
Eget kapital 2003–12–31	41 113	21 891	60	0	–7 489	55 575

Aktiekapitalet består av 7 870 312 st A-aktier à 1 kr och 33 242 188 st B-aktier à 1 kr. Vid fullt utnyttjande av samtliga utestående teckningsoptioner motsvarar utspädningseffekten cirka 1,2 procent av aktiekapitalet och cirka 0,4 procent av röstetalet.

Styrelsen



Peter Zakrisson, *Arbetande styrelseordförande, Lidingö (född 1961). Partner H&B Capital och Life Equity Sweden. I styrelsen sedan 2001. Andra styrelseuppdrag: Boblbee AB, Besthand AB, Vitalas AB, Gatenbeck, Zakrisson & Partners AB.*



Berthold Lindqvist, *Malmö (född 1938). M.D. hc, Direktör. I styrelsen sedan 1998. Andra styrelse-uppdrag: Ordf. i Munters AB, Pharmacia Inc, ledamot i Securitas AB, Trelleborg AB, JM AB, Cardo AB, Novotek AB m fl. Aktieinnehav: 287 500 B-aktier, 25 000 teckningsoptioner.*



Rolf Bjerndell, *Malmö (född 1951). VD för Skånemejerier. I styrelsen sedan 1996. Andra styrelseuppdrag: Sydkraft Nät AB, Carl Bro Sverige AB, Upplev Landet AB, MINC AB, Malmö LBC, Sykon AB, Ellco Foods AB, Aspekta AB, m fl. Aktieinnehav: 33 875 B-aktier, 30 000 teckningsoptioner.*



Göran Molin, *Lund (född 1949). Professor i livsmedelshygien. I styrelsen sedan 1998. Aktieinnehav: 1 167 250 A-aktier, 1 521 825 B-aktier, 25 000 teckningsoptioner.*



Sören Gyll, *Saltsjö Duvnäs (född 1940). Ordförande i Svenskt Näringsliv. I styrelsen sedan 2001. Andra styrelseuppdrag: Skanska, SKF, SCA m fl. Aktieinnehav: 50 000 teckningsoptioner.*



Bengt Jeppsson, *Lund (född 1946) Professor i kirurgi. I styrelsen sedan 2001. Aktieinnehav: 452 812 A-aktier, 1 876 187 B-aktier.*



Birgit Stattin-Norinder, *London (född 1948). I styrelsen sedan 2002. Andra styrelseuppdrag: Stiftelsen för Strategisk Forskning, PhotoCure ASA, Oslo; Biotech Pharmacon ASA, Tromsø; Stiftelsen for Strategisk Forskning, Stockholm; Index Pharmaceuticals AB, Stockholm; Antisoma plc, London, UK.*

Suppleanter

Jan Persson, *Tygelsjö (född 1945). Chef för affärsområde marknad på Skånemejerier. I styrelsen sedan 1996. Andra styrelseuppdrag: Saturnus AB. Aktieinnehav: 27 187 B-aktier, 25 000 teckningsoptioner.*

Revisorer

Öhrlings PricewaterhouseCoopers AB
Huvudansvarig revisor: Lars Helgesen, Malmö.

Styrelsens namnunderskrifter

Lund 2004-03-18

Peter Zakrisson, ordförande

Rolf Bjerndell

Birgit Stattin-Norinder

Bengt Jeppsson

Sören Gyll

Berthold Lindqvist

Göran Molin

Per Bengtsson, verkställande direktör

Vår revisionsberättelse har avgivits 2004-03-20

Lars Helgesen, Auktoriserad revisor
Öhrlings PricewaterhouseCoopers AB

Eric Salander, Auktoriserad revisor
Öhrlings PricewaterhouseCoopers AB



Ledningen: Per Bengtsson, Per-Ola Forsberg och Niklas Bjärum.

Ledningen

Per Bengtsson, MD, PhD, verkställande direktör och forskningschef (född 1954). Aktieinnehav: 10 000 B-aktier.

Per-Ola Forsberg, ekonomi- och administrationsansvarig (född 1961). Aktieinnehav: 12 000 B-aktier, 45 000 teckningsoptioner.

Niklas Bjärum, marknads- och försäljningsansvarig (född 1963). Aktieinnehav: 10 000 B-aktier, 45 000 teckningsoptioner.



Revisionsberättelse

Till bolagsstämman i Probi AB (publ)
Org nr 556417-7540

Vi har granskat årsredovisningen, sidorna 18–25, koncernredovisningen och bokföringen samt styrelsens och verkställande direktörens förvaltning i Probi AB (publ) för år 2003. Det är styrelsen och verkställande direktören som har ansvaret för räkenskapshandlingarna och förvaltningen. Vårt ansvar är att uttala oss om årsredovisningen, koncernredovisningen och förvaltningen på grundval av vår revision.

Revisionen har utförts i enlighet med god revisionssed i Sverige. Det innebär att vi planerat och genomfört revisionen för att i rimlig grad försäkra oss om att årsredovisningen och koncernredovisningen inte innehåller väsentliga fel. En revision innefattar att granska ett urval av underlagen för belopp och annan information i räkenskapshandlingarna. I en revision ingår också att pröva redovisningsprinciperna och styrelsens och verkställande direktörens tillämpning av dem samt att bedöma den samlade informationen i årsredovisningen och koncernredovisningen. Som underlag för vårt uttalande om ansvarsfrihet har vi granskat väsentliga beslut, åtgärder och förhållanden i bolaget för att kunna bedöma om någon styrelseledamot eller verkställande direktören är ersättningskyldig mot bolaget. Vi har även granskat om någon styrelseledamot eller verkställande direktören på annat sätt har handlat i strid med aktiebolagslagen, årsredovisningslagen eller bolagsordningen. Vi anser att vår revision ger oss rimlig grund för våra uttalanden nedan.

Årsredovisningen och koncernredovisningen har upprättats i enlighet med årsredovisningslagen och ger därmed en rättvisande bild av bolagets och koncernens resultat och ställning i enlighet med god redovisningssed i Sverige.

Vi tillstyrker att bolagsstämman fastställer resultaträkningen och balansräkningen för moderbolaget och för koncernen, behandlar förlusten i moderbolaget enligt förslaget i förvaltningsberättelsen och beviljar styrelsens ledamöter och verkställande direktören ansvarsfrihet för räkenskapsåret.

Malmö 2004-03-19

Öhrlings PricewaterhouseCoopers AB



Lars Helgesen
Auktoriserad revisor



Eric Salander
Auktoriserad revisor

Probiaktien

Probis B-aktie är noterad på NGM Equitys Aktielista sedan december 1998.

Den 31 december 2003 var slutkursen för Probi-aktien 8,00 kr (3,00), vilket motsvarar ett marknadsvärde på 328,9 Mkr (123,3). Högsta betalkurs under året var 8,80 kr (1 december), medan lägsta notering var 2,20 kr (17 mars, 9 april, 11 april, 14 april och den 8 maj).

Under året omsattes 4 021 138 aktier (1 920 118). Omsättningen per handelsdag uppgick till i genomsnitt 16 085 aktier (7 385). Omsättningshastigheten var under året 9,8 procent (4,7).

Aktiekapital

Bolagets aktiekapital uppgick vid årsskiftet 2003/2004 till 41 112 500 kr (41 112 500), fördelat på 7 870 312 A-aktier med 1 röst per aktie och 33 242 188 B-aktier med 1/10 röst per aktie. Samtliga aktier berättigar till samma andel i bolagets vinst och tillgångar.

Aktiens nominella värde är 1 kr. Totalt uppgår koncernens egna kapital till 58,3 Mkr efter årets resultat.

Antal aktieägare och ägarfördelning

Det totala antalet aktieägare, som registrerats hos VPC uppgick den 31 december 2003 till 4 589 (4 731).

Probi har en svensk institutionell ägare. 78 936 aktier var vid årets slut registrerade i utländsk förvaltning.

Huvudägare

Probis två huvudägare kontrollerar cirka 45,8 procent av rösterna och 28,4 procent av kapitalet. De har deklarerat sin gemensamma syn på bolaget och dess utveckling, samt sagt sig avse att kvarstå som långsiktiga ägare.

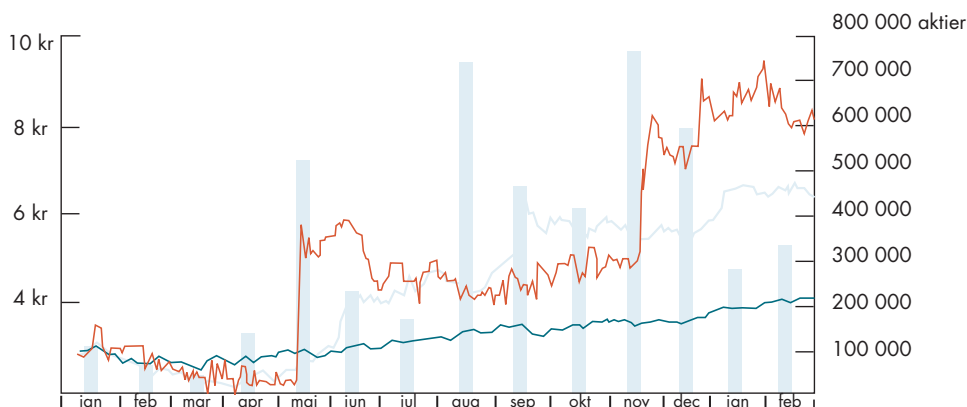
Optionsprogram

Probis anställda och nyckelpersoner gavs under 2001 möjlighet att teckna ett optionsavtal, som löper till och med den 1-31 maj 2004, med en lösen på 9 kr. Avtalet omfattade 428 000 optioner, som ger rätt att teckna motsvarande antal B-aktier. Teckningskursen var 1,15 kronor.

Vid fullt utnyttjande av samtliga utestående teckningsoptioner motsvarar utspädningseffekten cirka 1,0 procent av aktiekapitalet och cirka 0,4 procent av röstetalet.

Utdelningspolicy

Probis utdelningspolicy bygger på att företaget ännu befinner sig i ett tidigt skede och tar alla resurser i anspråk för vidareutveckling och kommersialisering av forskningens resultat i form av bakteriestammar, patent och tillämpningar. Någon utdelning planeras därför inte de närmaste åren.



Jämförelse med bioteknik och generalindex, 2003



Nyckeltal per aktie

Aktiedata	2003	2002	2001	2000	1999
Antal aktier den 31/12, tusental	41 113	41 113	41 113	41 113	32 890
Antal utestående teckningsoptioner	428	428	428	279	0
Antal aktier den 31/12 inkl tecknade optioner	41 541	41 541	41 541	41 392	32 890
Antal aktier i snitt under året, tusental	41 113	41 113	41 113	37 687	32 890
Resultat per aktie	-0,20	-0,34	-0,66	-0,13	0,00
Eget kapital per aktie	1,42	1,62	1,96	2,62	1,00
Eget kapital per aktie efter full utspädning	1,40	1,60	1,94	2,60	1,00
Aktiekurs den 31/12 (sista betalkurs)	8,00	3,00	5,90	9,50	10,00
Börsvärde den 31/12, Mkr	328 900	123 339	242 567	390 574	328 900

Aktieinnehav per aktieägare

Aktiefördelning	Antal ägare	Antal aktier	Andel aktier (%)
1-500	1 580	407 264	1%
501-1000	894	742 163	2%
1001-5000	1 817	4 106 497	10%
5001-10000	287	2 157 124	5%
10001-15000	120	1 534 648	4%
15001-20000	37	669 475	2%
20001-	124	31 495 329	77%
Totalt	4 859	41 112 500	100,0

De tio största aktieägarna, december 2003

Ägare	Antal A-aktier	Antal B-aktier	Andel av kapital (%)	Andel av röster (%)
Skånemejerier Ek För	2 419 689	3 520 937	14,45	24,76
H&B Capital	1 974 062	3 720 725	13,85	20,96
KL Chem AB	825 125	2 409 375	7,87	9,52
Bengt Jeppsson	452 812	1 876 187	5,66	5,72
Göran Molin med bolag	1 167 250	1 521 825	6,54	11,79
Clas Lönner	372 312	1 141 837	3,68	4,35
Siv Ahrné	452 812	1 026 987	3,60	4,96
Eskil Johansson	0	1 087 250	2,64	0,97
Fonden Pecunia	0	1 017 000	1,30	0,48
Lena Vareman	0	377 343	0,92	0,34
Övriga	206 250	15 542 722	39,49	16,15
Totalt	7 870 312	33 242 188	100	100

Aktiekapitalets utveckling

År	Händelse	Ökning av aktiekapitalet	Aktiekapital	Antal aktier
1991	Bildande	50 000	50 000	500
1997	Fondemission 1:1	50 000	100 000	1 000
1997	Nyemission	15 000	115 000	1 150
1997	Split från 100 till 1		115 000	115 000
1998	Fondemission 34:1	3 910 000	4 025 000	4 025 000
1998	Nyemission	1 006 250	5 031 250	5 031 250
1998	Fondemission 15:10	7 546 875	12 578 125	12 578 125
1998	Nyemission	1 721 875	14 300 000	14 300 000
1998	Fondemission 13:10	18 590 000	32 890 000	32 890 000
2000	Nyemission	8 222 500	41 112 500	41 112 500

Aktieägarkontakt: Ansvarig för aktieägarkontakter är ekonomichef, Per-Ola Forsberg, tel 046-286 89 26, 0733-44 83 84. Probis ledning har ett uttalat mål att föra en kontinuerlig dialog med media och kapitalmarknad. Företagets pressmeddelanden distribueras genom NGM och finns tillgängliga på webbplatsen www.probi.se.

Probi och ägarstyrning

Probis styrelse och ledning strävar efter att genom öppenhet, effektiv styrning och väl fungerande rutiner leva upp till aktieägarnas och övriga intressenters krav på god ägarstyrning, eller som det även kallas, corporate governance.

Styrelsens uppgift

Styrelsens primära uppgift är att se till att Probi drivs så att bolagets värde långsiktigt maximeras, sett ur ett ägarperspektiv. En stabil verksamhetsgrund och goda relationer till samtliga viktiga intressentgrupper är en förutsättning för en sådan utveckling. Såväl medarbetare och stora kunder som forskare och leverantörer har visat sin tillfredsställelse med att Probis forskning och

strategier fortsätter att fungera väl och att verksamheten i och med 2003 års viktiga avtal tagit ytterligare ett stort kliv. Probi visade en aktieutveckling som tillhör de mest gynnsamma på NGM och Stockholmsbörsen under 2003. Probis aktie steg med 267 procent under året, medan Stockholmsbörsen All-Share Index ökade med 29,8 procent.

God intern kontroll en förutsättning

För att ägarstyrning ska anses vara god, sett ur samtliga intressenters synvinkel, krävs en hög nivå på den interna kontrollen och att VD och ledning levererar ett högkvalitativt beslutsunderlag till styrelsen. Under 2003 undersöktes Probi på dessa båda centrala punkter, av oberoende granskare i form av externa revisorer. Deras slutsatser var att den interna kontrollen på Probi är god. Likaså ledningens beslutsunderlag till styrelsen bedömdes vara gott.

Styrelsens arbete

Probis styrelse utses årligen vid den ordinarie bolagsstämman. Nuvarande styrelse består av sju ordinarie medlemmar och två suppleanter. Dess arbetande styrelseordförande har, i enlighet med styrelsebeslut, som särskild uppgift att arbeta aktivt med vissa frågor. Detta har bland annat inneburit insatser i arbetet för att kommersialisera företagets produkter. Arbetande styrelseordförande, Peter Zakrisson, har även under en period av året i samband med VD-avgång varit tillförordnad VD i Probi. Under denna period var Sören Gyll ordförande.

Vid det konstituerande mötet beslutades om styrelsens arbetsordning och VD-instruktion, två viktiga instrument för en effektiv ägarstyrning. I arbetsordningen för styrelsen regleras arbetsfördelning och ansvar mellan styrelsen, dess ordförande och VD. Styrelsen har bland annat till uppgift att fastställa strategier, affärsplaner och budget samt att utvärdera Probi utifrån desamma. Styrelsen ansvarar även för fastställandet av delårsrapporter och bokslutskommuniké. Vidare har styrelsen till uppgift att besluta om betydande förändringar i Probis organisation och verksamhet samt att tillsätta och avsätta VD. Arbetsordningen anger också beloppsgränser för när styrelsen ska besluta om investeringar, förvärv och lån. I VD-instruktionen regleras VD:s huvudsakliga uppgifter, ansvarsområden, befogenheter samt förhållande till styrelsen.

Styrelsemöten och kommittéer under 2003

Utöver konstituerande sammanträde, som hålls omedelbart efter ordinarie bolagsstämma, skall Probis styrelse hålla fyra ordinarie sammanträden per år, vilket man gjorde under 2003. Därutöver hölls två extramöten. Under årets sammanträden har styrelsen följt utvecklingen av avtalen med Danone och Institut Rosell särskilt noga utöver de fasta punkter som varit aktuella vid respektive styrelsemöte, såsom affärsläge, marknadsläge, ekonomisk rapportering, budgetar samt övergripande frågor rörande strategi och omvärld.

Arvodet har fördelats med 220 000 kronor till ordförande, 65 000 kronor till vice ordförande och 50 000 kronor till övriga ej anställda ledamöter utöver kostnadsersättning mot verifikation. Styrelsen har även utsett en nomineringskommitté på uppdrag av bolagsstämman. Kommittén består av representanter för såväl små som stora aktieägare: Peter Zakrisson, Rolf Bjernell och Carl-Henrik Shah.

Riskfaktorer i Probis verksamhet och omvärld

Verksamhet av Probis karaktär förknippas traditionellt sett med en ganska hög riskexponering och stora möjligheter, med ett antal parametrar att beakta.

Kvaliteten i FoU

Att Probi lyckas få fram ytterligare bakterier och tillämpningsområden som lever upp till de krav som marknaden ställer på hälsobringande bakterier är av yttersta vikt. Bakterierna måste även framställas till en rimlig kostnadsnivå. Ett bevis att bolagets forskning och utveckling fungerar väl

och leder till kommersiellt attraktiva resultat är 2003 års båda licensavtal med Danone och Institut Rosell, världsledande aktörer inom Functional Food och Kosttillskott. Ett annat bevis är samarbetet med Skånemejerier, som bland annat producerar, distribuerar och marknadsför ProViva – en försäljningssuccé som firar 10-årsjubileum 2004.

Att Probis forskning och bakterier lever upp till nuvarande och framtida krav från lagstiftare underströks ytterligare i och med att Probis bakterie Lp299v under året godkändes för ett så kallat produktspecifikt hälsopåstående på förpackningarna till Skånemejeriers fruktryck ProViva. Godkännandet, som hittills är det enda för probiotika utanför Japan, har uppmärksammats brett i media.

Dokumentation och patentskydd

Probis verksamhet bygger på att generera forskningsresultat av högsta kvalitet, säkerställa en bred dokumentation av dess medicinska effekter och att skydda framtida intäktsslöden via ett omfattande patentskydd. Probi har ett omfattande patentskydd på sina bakteriestammar och de applikationer som är knutna till dessa. Likaså hör dokumentationen av de kliniska undersökningarna till de mest omfattande för dagens probiotika. Så länge patentet löper är Probi väl skyddat från intrång. Bolagets styrelse och ledning bedömer att dagens skydd är tillräckligt. Rutiner finns även på plats för att skydda bolagets framtida forskning och utveckling genom patent.

Legala risker

Probi är beroende av vad som sker rörande lagar och föreskrifter för hälsofrämjande produkter i allmänhet och probiotika i synnerhet. Bolaget följer löpande utvecklingen för att kunna leva upp till de krav som ställs. I Japan finns en speciell lagstiftning för vad som får kallas för functional food. Även i Sverige finns sedan en tid tillbaka ett regelverk för produkters godkännande som Functional Food och inom EU finns förslag om en mer omfattande lagstiftning på området. Inom Klinisk Nutrition finns indikationer på att en probiotikaprodukt inom Klinisk Nutrition kommer att klassas som "Livsmedel för specifika medicinska ändamål."

Det mesta tyder på att regler kommer att skärpas framöver, vilket innebär större krav på dokumentation. Probi som har omfattande dokumentation inom flera områden bedömer att bolaget gynnas av en sådan utveckling.

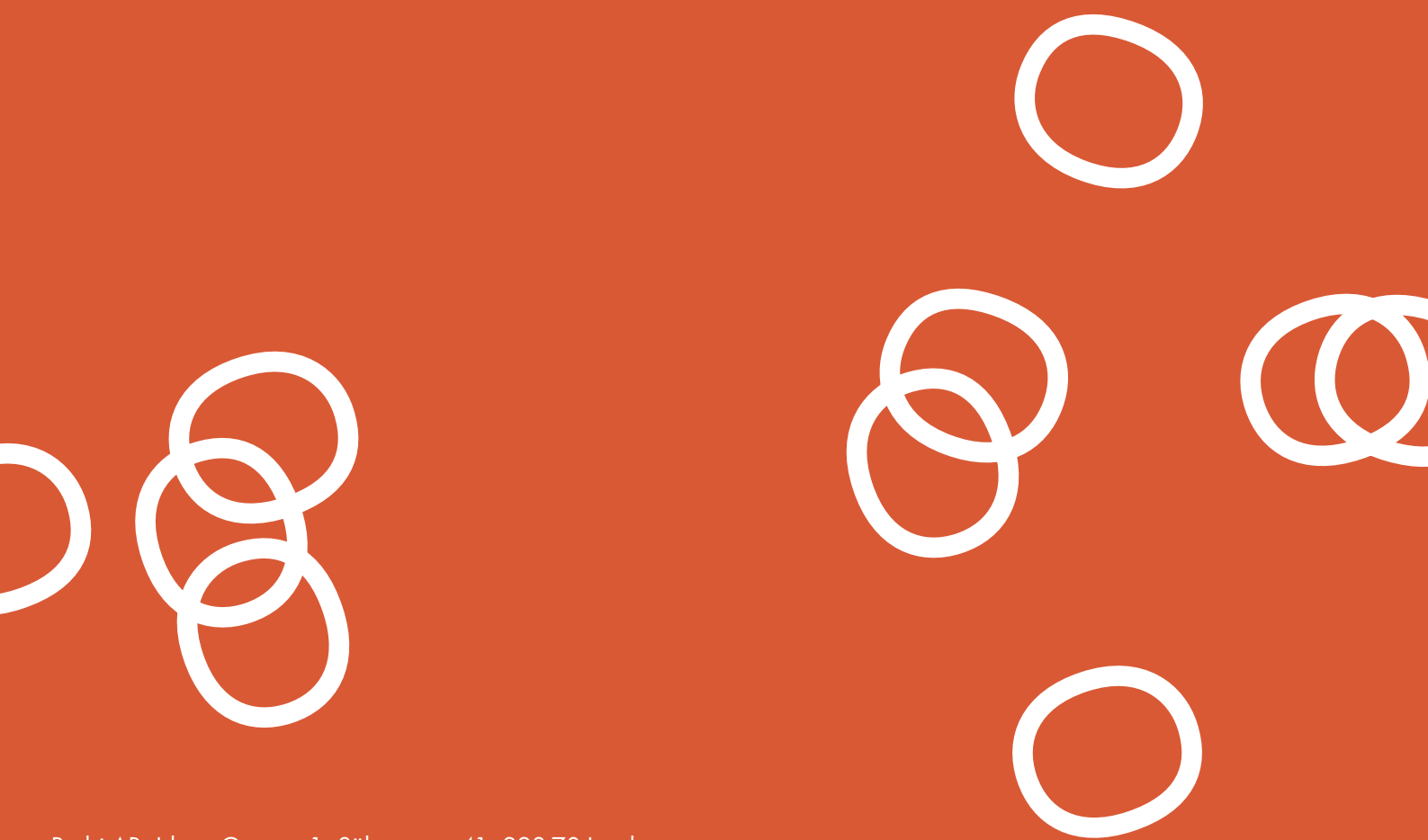
Bolaget har inte varit inblandat i något rättslig process under året.

Medarbetare och nyckelpersoner

Medarbetarrisken i Probi består av att någon eller några nyckelpersoner skulle lämna verksamheten. Denna risk omfattar även personer som knutits till företagets nätverk. För att minimera risken strävar Probi efter att erbjuda medarbetarna ett arbete som är stimulerande och intressant. Externa nyckelpersoner kan knytas upp via avtal. Den grundläggande lojaliteten måste dock bygga på ömsesidig respekt och på att båda parter har något att vinna på samarbetet.

Kapitalbehov

Det framtida kapitalbehovet innebär en risk i alla utvecklingsbolag. Probi har redan idag kontinuerliga intäkter bland annat tack vare licensavtal med Danone, Institute Rosell och Skånemejerier. Med nuvarande verksamhet, bedömer styrelsen och bolagets ledning att bolaget inte är i behov av ytterligare kapitaltillskott.



Probi AB, Ideon Gamma 1, Sölvegatan 41, 223 70 Lund
Tel 046-286 89 20. Fax 046-286 89 28.
E-post probi@probi.se. Hemsida www.probi.se